

# ЗВЕЗДНЫЙ БУЛЬВАР

Благоустройство общественного пространства в п. Плесецке Архангельской области

## РАЗДЕЛ 4

Альбом с основными схемами  
и графическими материалами



МИНИСТЕРСТВО  
ТЭК И ЖКХ  
АРХАНГЕЛЬСКОЙ ОБЛАСТИ



ПРОЕКТНАЯ ДИРЕКЦИЯ  
МИНИСТЕРСТВА ТЭК И ЖКХ  
АРХАНГЕЛЬСКОЙ ОБЛАСТИ



# ОГЛАВЛЕНИЕ

## 4.2. ОБОСНОВАНИЕ ВЫБОРА МЕСТА И ВОСТРЕБОВАННОСТИ ПРОЕКТА

Ситуационный план и значение территории в системе общественных пространств	5
Предполагаемые этапы развития системы общественных пространств	6
Выявленные проблемы территории	7
Историческая справка и ретроспективный анализ	8
Карта-схема объектов, имеющих важное культурное значение	9
Карта-схема расположения предприятий малого и среднего бизнеса, а также объектов социальной инфраструктуры	10
Существующие активности городских сообществ и сценарии использования территории	11

## 4.3. СУЩЕСТВУЮЩЕЕ ПОЛОЖЕНИЕ

Существующее функциональное зонирование	13
Ландшафтно-визуальный анализ, описание состояния зелёных насаждений	14
Карта-схема транспортной, пешеходной и велосипедной организации	15
Схема, отражающая состояние инженерной инфраструктуры	16
Схема расположения объектов, наиболее характерных для сложившейся архитектурно-пространственной среды	17
Схема границ зон охраны и режимов использования земель	18
Схема численности населения	19
Современная фотофиксация территории проектирования	20

# ОГЛАВЛЕНИЕ

## 4.4. АРХИТЕКТУРНЫЕ РЕШЕНИЯ

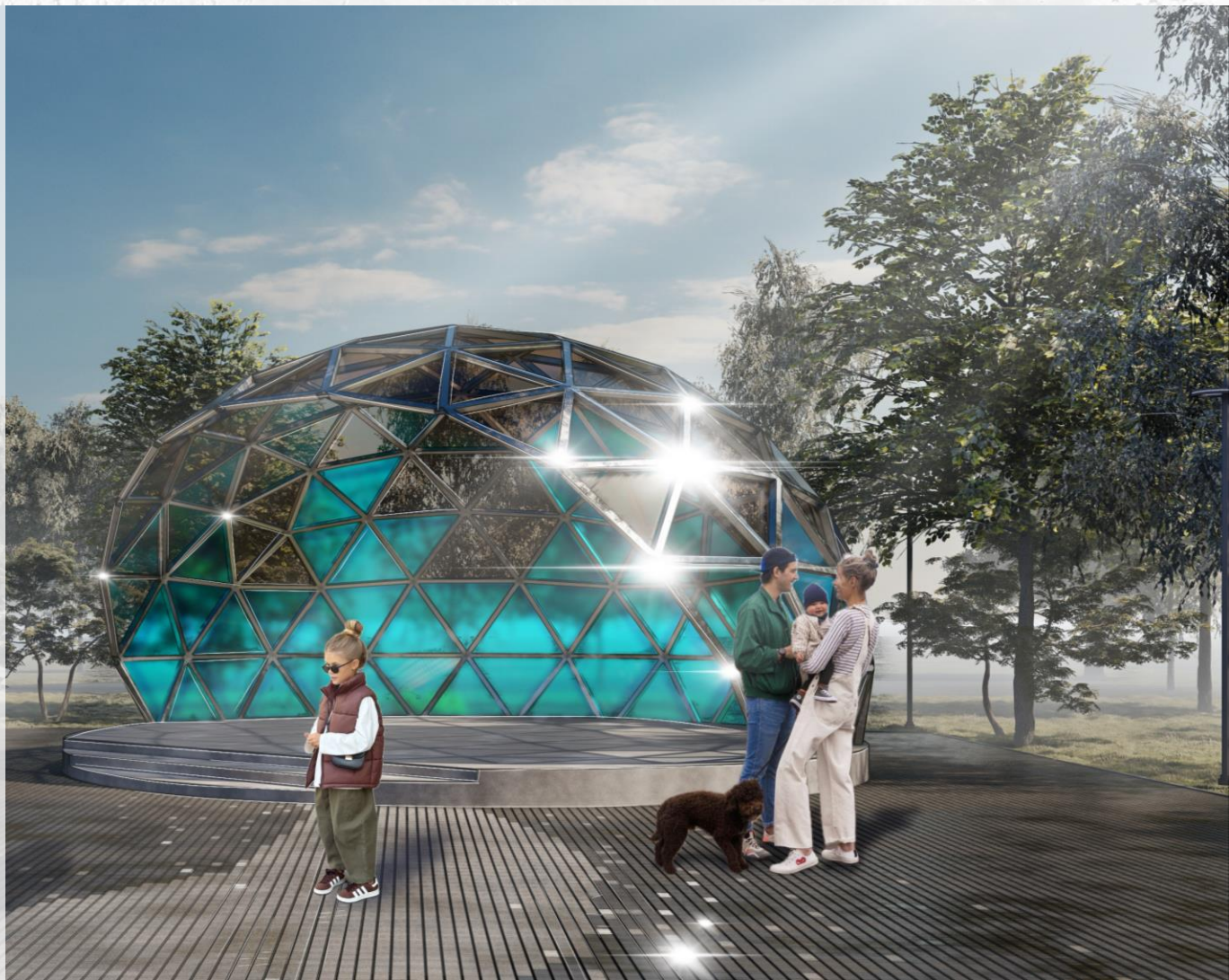
Описание проектных решений	22
Схема функционально-планировочной организации территории	23
Схема проектного функционального зонирования территории	24
План расположения малых архитектурных форм	25
Схема покрытий	28
Схема организации озеленения	29
Схема решений по освещению	31
Карта-схема проектной транспортной, пешеходной и велосипедной организации территории	33
Схема сценариев использования территории и схема зон активностей городских сообществ	35
Прогнозируемое развитие сферы услуг и предпринимательства	36
Основные технико-экономические показатели	37
Визуализация	38
Команда проекта	65

## 4.5. ПОЯСНИТЕЛЬНАЯ ЗАПИСКА

66

# РАЗДЕЛ 4.2

Обоснование выбора места  
и востребованности проекта



# СИТУАЦИОННЫЙ ПЛАН И ЗНАЧЕНИЕ ТЕРРИТОРИИ В СИСТЕМЕ ОБЩЕСТВЕННЫХ ПРОСТРАНСТВ

4.2.


Территория проектирования находится в центральной части посёлка и является главным **пешеходным транзитом** между Плесецкой общеобразовательной средней школой №1, центральным парком, а также между жилым и общественно-деловым районом.

Кроме того, данная территория завершает цепочку **общественных пространств**, которая начинается с Железнодорожного вокзала, и является **самым большим** озеленённым общественным пространством в посёлке.

Благоустраиваемая территория является **точкой притяжения** для разных групп пользователей и используется **круглогодично**.

## ОБЩЕСТВЕННЫЕ ПРОСТРАНСТВА В СИСТЕМЕ ГОРОДА:

- 1 Центральный парк
- 2 Досуговый центр Зенит
- 3 Парковая зона
- 4 Железнодорожный вокзал
- 5 Сквер Воинской Славы

 Территория проектирования



# ПРЕДПОЛАГАЕМЫЕ ЭТАПЫ РАЗВИТИЯ СИСТЕМЫ ОБЩЕСТВЕННЫХ ПРОСТРАНСТВ

4.2.



## ФП: Формирование комфортной городской среды

1 Разработка ПСД и благоустройство общественной территории у МБОУ СШ №1 по ул. Советская, включая сквер на пересечении ул. Советская и Октябрьская (2023-2025 г., 6,2 млн руб.)

2 Благоустройство общественной территории у МБОУ СШ №1 по ул. Советская, включая сквер на пересечении ул. Советская и Октябрьская (2026-2027 г., 154,1 млн руб.)



## РП: Комфортное Поморье

- Выполнение работ по устройству наружного (уличного) освещения в п. Плесецк (инициативный проект «Светлый путь») (2024 г., 4,0 млн руб.)
- Реализация проекта "Школа ПДД для дошколят" (2025 г., 0,3 млн руб.)
- Реализация проекта "Молодежь на спорте" (2025 г., 3,6 млн руб.)



## План мероприятий по социально-экономическому развитию Плесецкого муниципального округа Архангельской области

- 1 Выполнение работ по укладке тротуарных плит п. Плесецк. ул. Котрехова, Октябрьская, Садовая (2024 г., 1,6 млн руб.)
- 2 Монтаж уличного освещения п. Плесецк. ул. Шкуропатского, Ударников, Пригородная, Ленина, Березина (2024 г., 1,3 млн руб.)
- 3 Ремонт МБДОУ "Детский сад "Журавушка" по адресу: п. Плесецк, ул. Дзержинского, д.32 а (2024 г., 1,2 млн руб.)



## ПРЕЗИДЕНТСКИЙ ФОНД КУЛЬТУРНЫХ ИНИЦИАТИВ

- Фестиваль молодёжных квизов "Все свои" (ИП Кемов С.В.) (2024 г., 1,5 млн руб.)
- Космос Русского Севера (МБУК "Межпоселенческая библиотека Плесецкого муниципального округа") (2025 г., 13,5 млн руб. – на независимой экспертизе)
- Память на фасадах (АНО "ТЕРРИТОРИЯ") (2025 г., 2,0 млн руб. – на независимой экспертизе)
- Музыкальная студия "Нужное русло: 2.0" (ИП Кемов С.В.) (2025 г., 5,1 млн руб. – на независимой экспертизе)
- Дух мозаичного кирпича (АНО "ЦЕНТР РАЗВИТИЯ СОЦИАЛЬНЫХ ИНИЦИАТИВ "ПЕРСПЕКТИВА") (2025 г., 0,9 млн руб. – на независимой экспертизе)



## Территория проектирования





Высокий процент износа твердых покрытий



Отсутствие освещения на бульваре



Нет комплексного благоустройства



Отсутствие функционального наполнения

## ЭКОНОМИЧЕСКИЕ:

- Ограниченные финансовые возможности для комплексного благоустройства территории
- Отсутствие средств на комплексное туристическое развитие
- Отсутствие рабочих мест, нет условий для развития предпринимательства.

## ИНФРАСТРУКТУРНЫЕ:

- Отсутствие информационных элементов и элементов навигации
- Высокий процент износа существующих твердых покрытий
- Отсутствие освещения на большей части благоустраиваемой территории

## СОЦИАЛЬНЫЕ:

- Нехватка точек притяжения для туристов и жителей города
- Отсутствие доступной среды для маломобильных групп населения
- Нераскрытый туристический и культурный потенциал



1897 г. сооружена станция Плесецкая на узкоколейной железной дороге Вологда-Архангельск

1924 г. образована Плесецкая волость с центром в селе Наволоч

9 июля 1929 г. образован Плесецкий район Архангельского округа

2 марта 1932 г. селение Плесецкое отнесено к категории рабочих посёлков с присвоением ему наименования Плесецк

С 2006 г. Плесецк центр Плесецкого городского поселения

# КАРТА - СХЕМА РАСПОЛОЖЕНИЯ ОБЪЕКТОВ, ИМЕЮЩИХ ВАЖНОЕ КУЛЬТУРНОЕ ЗНАЧЕНИЕ

4.2.

На территории проектирования располагается **один объект**, имеющий важное культурное значение – памятник-горельеф героям-землякам погибшим в годы ВОВ.


На памятнике установлены 34 мемориальные плиты с фамилиями и инициалами имён и отчеств погибших солдат и офицеров Советской Армии.

В пешей доступности располагается **несколько объектов**, имеющих важное культурное. К ним относятся памятники, посвящённые Великой Отечественной войне, и церкви.

Данные объекты являются **точками притяжения** и способствуют увеличению востребованности благоустраиваемой территории.

## ОБЪЕКТЫ, ИМЕЮЩИЕ ВАЖНОЕ КУЛЬТУРНОЕ ЗНАЧЕНИЕ:

- 1 Горельеф героям-землякам погибшим в годы ВОВ
- 2 Памятник Зое Космодемьянской
- 3 Памятник В.И. Ленин
- 4 Памятник воинам-интернационалистам
- 5 Церковь Ионна Богослова

 Территория проектирования



# КАРТА - СХЕМА ПРЕДПРИЯТИЙ МАЛОГО И СРЕДНЕГО БИЗНЕСА И ОБЪЕКТОВ СОЦ. ИНФРАСТРУКТУРЫ

4.2.

В Плесецке **средне развита** сфера малого и среднего бизнеса, которая в большей степени представлена продовольственными магазинами и заведениями общественного питания.

Расположение территории проектирования в центре посёлка обеспечивает наличие в пешей доступности **большой части** объектов социальной инфраструктуры и коммерческих предприятий.

## ПРЕДПРИЯТИЯ МАЛОГО И СРЕДНЕГО БИЗНЕСА:

- Магазины и аптеки
- Кафе и рестораны
- Гостиницы

## ОБЪЕКТЫ СОЦИАЛЬНОЙ ИНФРАСТРУКТУРЫ:

- Административные здания
- Объекты здравоохранения
- Образовательные учреждения
- Учреждения культуры

- Территория проектирования



# СУЩЕСТВУЮЩИЕ ГОРОДСКИЕ СООБЩЕСТВА И СЦЕНАРИИ ИСПОЛЬЗОВАНИЯ ТЕРРИТОРИИ

4.2.

## ЖИТЕЛИ БЛИЗЛЕЖАЩИХ ДОМОВ

Прогулки с детьми и домашними питомцами

## СООБЩЕСТВО ВЕТЕРАНОВ

Посещение мемориалов, прогулки на свежем воздухе, участие в патриотичных мероприятиях

## ДОСУГОВЫЙ ЦЕНТР ЗЕНИТ

Организация и проведение большого количества городских мероприятий, к которым относятся различные фестивали, мастер-классы и др.

## ГОСТИ ГОРОДА

Прогулки и посещение мемориалов

## ВОЛОНТЕРЫ

Помощь при организации мероприятий, уборка территории

Сейчас территория проектирования используется преимущественно в качестве **транзита** и для проведения некоторых **городских мероприятий**.

Однако бульвар и парк имеют потенциал стать **точкой притяжения** для всех групп пользователей и использоваться **круглогодично**.

Территория проектирования



# РАЗДЕЛ 4.3

Существующее положение



# СУЩЕСТВУЮЩЕЕ ФУНКЦИОНАЛЬНОЕ ЗОНИРОВАНИЕ ТЕРРИТОРИИ

4.3.

Территория проектирования расположена в **центре** рабочего посёлка и является одним из **самых больших** озеленённых общественных пространств.

Прилегающая территория представлена преимущественно **жилой застройкой**. По периметру располагаются детские сады и школы, различные кафе, магазины, аптеки, а также учреждения культуры и образования.

## УСЛОВНЫЕ ОБОЗНАЧЕНИЯ:

- Кафе и рестораны
- Магазины и аптеки
- Учреждения культуры и образования
- Объекты здравоохранения
- Жилая зона
- Рекреационная зона

● Территория проектирования



# ЛАНДШАФТНО-ВИЗУАЛЬНЫЙ АНАЛИЗ, ОПИСАНИЕ СОСТОЯНИЯ ЗЕЛЕННЫХ НАСАЖДЕНИЙ

4.3.

Территория проектирования расположена в **зоне озеленённых территорий** общего пользования и в общественно-деловой зоне. Особо охраняемые природные территории и зоны охраняемого ландшафта **отсутствуют**.

Территория отличается **ровным рельефом**, видовое раскрытие на памятник-горельеф героям-землякам, погибшим в годы Великой Отечественной войны, **не нарушено**.

Благоустраиваемые бульвар и центральный парк отличаются средней плотностью озеленения и богатым видовым разнообразием. Все зеленые насаждения в **удовлетворительном состоянии**.

Ассортимент представлен преимущественно **взрослыми деревьями** с преобладанием лиственных пород: береза, тополь, ель и ива.



Территория проектирования



# КАРТА - СХЕМА ТРАНСПОРТНОЙ, ПЕШЕХОДНОЙ И ВЕЛОСИПЕДНОЙ ОРГАНИЗАЦИИ ТЕРРИТОРИИ

4.3.

Территория проектирования представляет собой **пешеходный транзит**, связующий жилой и общественной-деловой район.  
Кроме того, территория используется для прогулок и проведения мероприятий.

Благоустраиваемая территория отличается **транспортной доступностью**, имея в пешей доступности несколько остановок общественного транспорта, через которые проходят все основные автобусные маршруты.

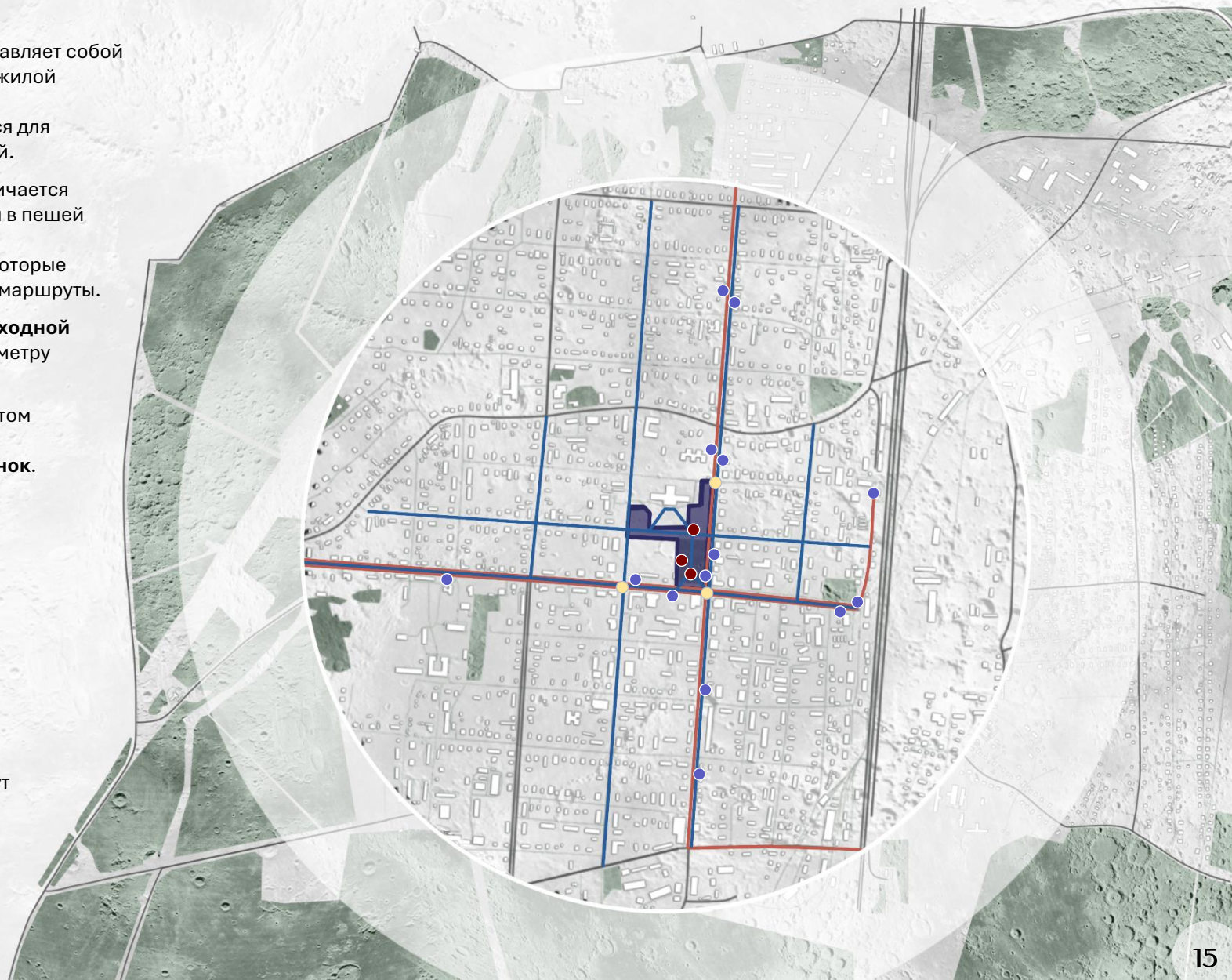
Территория также отличается **пешеходной доступностью**, имея по всему периметру пешеходные переходы.

На прилегающей территории проектом необходимо предусмотреть лишь организацию **автомобильных стоянок**.

## УСЛОВНЫЕ ОБОЗНАЧЕНИЯ:

- Точки притяжения
- Пешеходный переход
- Автобусная остановка
- Автобусный маршрут
- Основной пешеходных маршрут

● Территория проектирования



# СХЕМА, ОТРАЖАЮЩАЯ СОСТОЯНИЕ ИНЖЕНЕРНОЙ ИНФРАСТРУКТУРЫ, С УКАЗАНИЕМ ПРОЦЕНТА ИЗНОСА

4.3.

Территория проектирования проходит несколько действующих инженерных сетей, такие как водопровод, канализация, газопровод, теплотрасса и сети электроснабжения

## УСЛОВНЫЕ ОБОЗНАЧЕНИЯ:



Территория проектирования



# ОБЪКТЫ, ХАРАКТЕРНЫЕ ДЛЯ СЛОЖИВШЕЙСЯ АРХИТЕКТУРНО-ПРОСТРАНСТВЕННОЙ СРЕДЫ

4.3.

Окружающая застройка вокруг территории проектирования представлена преимущественно **малоэтажными кирпичными жилыми зданиями**.

Цветовая гамма окружающей застройки состоит в большей степени из теплых **серых и бежевых оттенков**, что благоприятно сказывается на восприятии пространства.

Выделяющимися из общей застройки являются здания Железнодорожного вокзала, досугового центра Зенит а также здание районного центра дополнительного образования.

## УСЛОВНЫЕ ОБОЗНАЧЕНИЯ:

- ① Центр дополнительного образования
- ② Досуговый центр Зенит
- ③ Железнодорожный вокзал

● Территория проектирования



# СХЕМА ГРАНИЦ ЗОН ОХРАНЫ И РЕЖИМОМ ИСПОЛЬЗОВАНИЯ ЗЕМЕЛЬ

4.3.

Согласно письму Инспекции по охране объектов культурного наследия Архангельской области от 22.11.2023 в границах участка проектирования объекты культурного наследия и защитные зоны **отсутствуют**.

Благоустраиваемая территория расположена в зоне **озеленённых территорий общего пользования**.

На прилегающей территории также **отсутствуют** зоны охраны, защитные зоны и объекты культурного наследия.

## УСЛОВНЫЕ ОБОЗНАЧЕНИЯ:

- Öffentlich-деловые зоны
- Зона застройки жилыми домами
- Производственные зоны
- Зона транспортной инфраструктуры
- Зоны озеленённых территорий общего пользования

● Территория проектирования



# СХЕМА, ОТОБРАЖАЮЩАЯ ЧИСЛЕННОСТЬ НАСЕЛЕНИЯ ПРОЖИВАЮЩЕГО В ПЕШЕХОДНОЙ ДОСТУПНОСТИ

4.3.

Общая численность населения Плесецка составляет около **8634 человека**. Плотность населения – **467 человек** на квадратный километр.

Территория проектирования располагается в центре посёлка и окружена преимущественно жилой застройкой, поэтому плотность населения на прилегающей территории довольно высока.

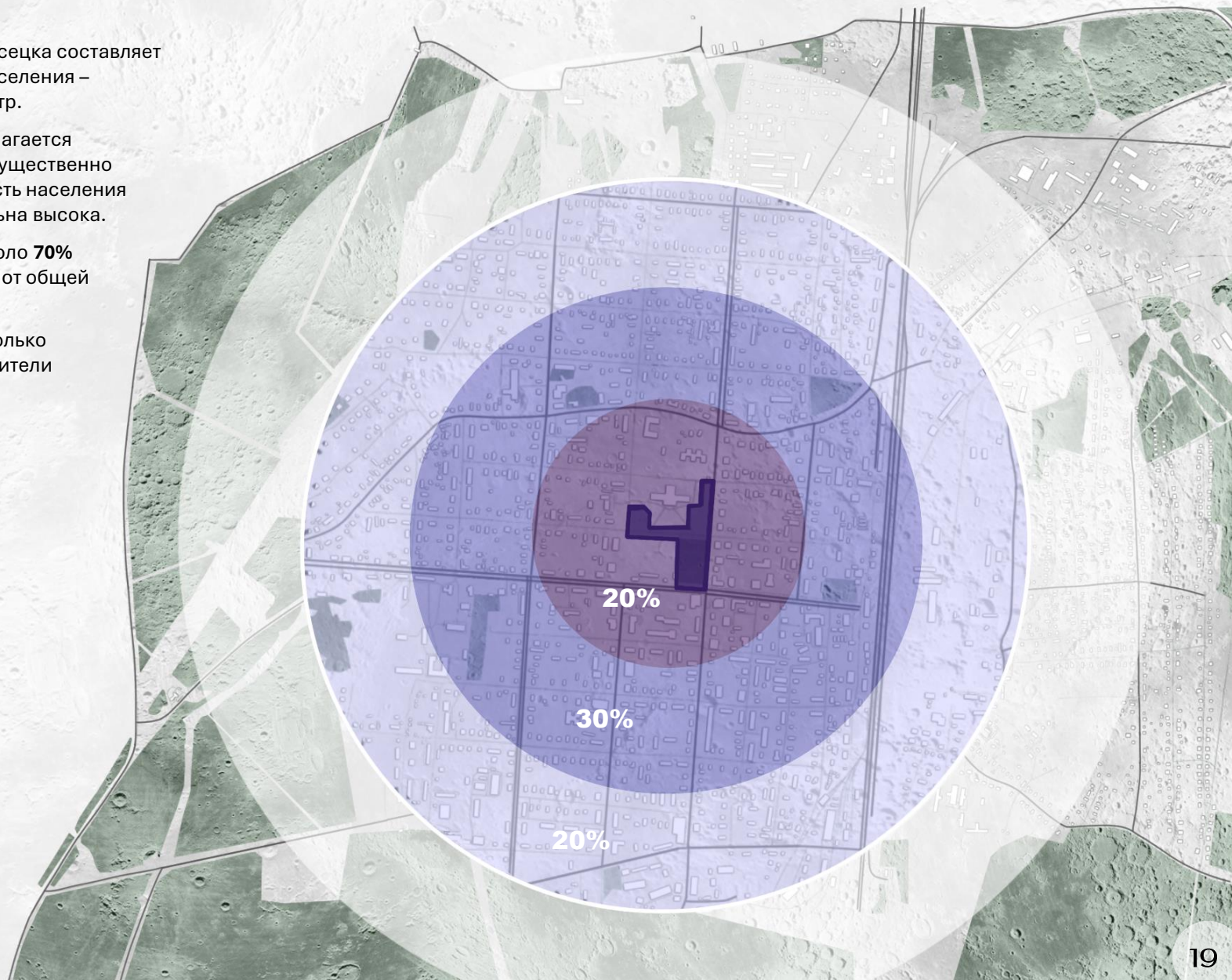
В пешей доступности проживает около **70%** населения (около **5,6 тыс. человек**) от общей численности населения.

Однако территорию посещают не только жители близлежащих домов, но и жители со всего посёлка.

## УСЛОВНЫЕ ОБОЗНАЧЕНИЯ:

- 5 минут ходьбы до территории
- 10 минут ходьбы до территории
- 15 минут ходьбы до территории

● Территория проектирования



# СОВРЕМЕННАЯ ФОТОФИКСАЦИЯ ТЕРРИТОРИИ

4.3.



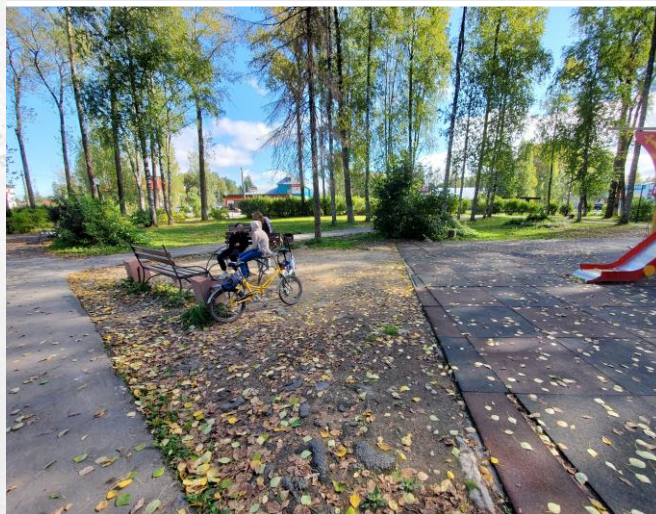
Высокий процент износа твердых покрытий



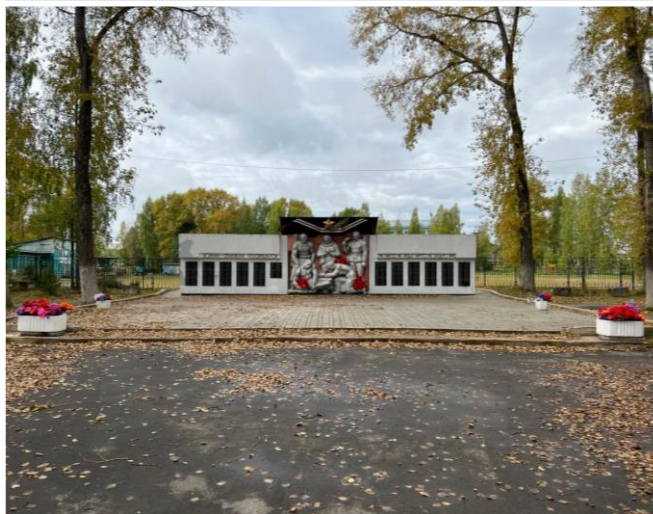
Отсутствие освещения на бульваре



Неблагоустроенная событийная зона со сценой



Отсутствие твердых покрытий



Мемориальная зона с памятником



Большие неиспользуемые пространства

# РАЗДЕЛ 4.4

Архитектурные положения





## Тематика

Основной образ для благоустраиваемой территории – космос. Используемая атрибутика: созвездия, млечный путь, солнечная система, планеты, скафандр.

## Форма

В формах МАФов использованы очертания созвездий и планет. В проекте предусматривается имитация на бульваре солнечной системы, а в зоне мероприятий располагается сцена, напоминающая скафандр космонавта

## Материал, цвет

Используются материалы, отражающие космос – зеркальный металл, цветной прозрачный поликарбонат, монументальный полированный бетон. Основные цвета – это черный, темно-черный, белый и синий. В качестве акцента на детской площадке используется красный цвет



# СХЕМА ПРОЕКТНОЙ ФУНКЦИОНАЛЬНО- ПЛАНИРОВОЧНОЙ ОРГАНИЗАЦИИ



## ТЕРРИТОРИЯ У МБОУ СШ №1:

Скейт-площадка

Автомобильная стоянка

Тихая зона отдыха с качелями (сквер)

Событийная площадь со сценой

Бульвар с арт-объектами

## ЦЕНТРАЛЬНЫЙ СКВЕР:

Зона под коммерческие объекты

Мемориальная площадь с горельефом









Детская площадка

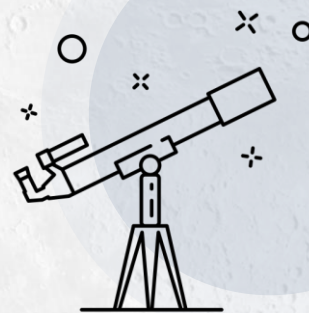
Площадка с теннисными столами



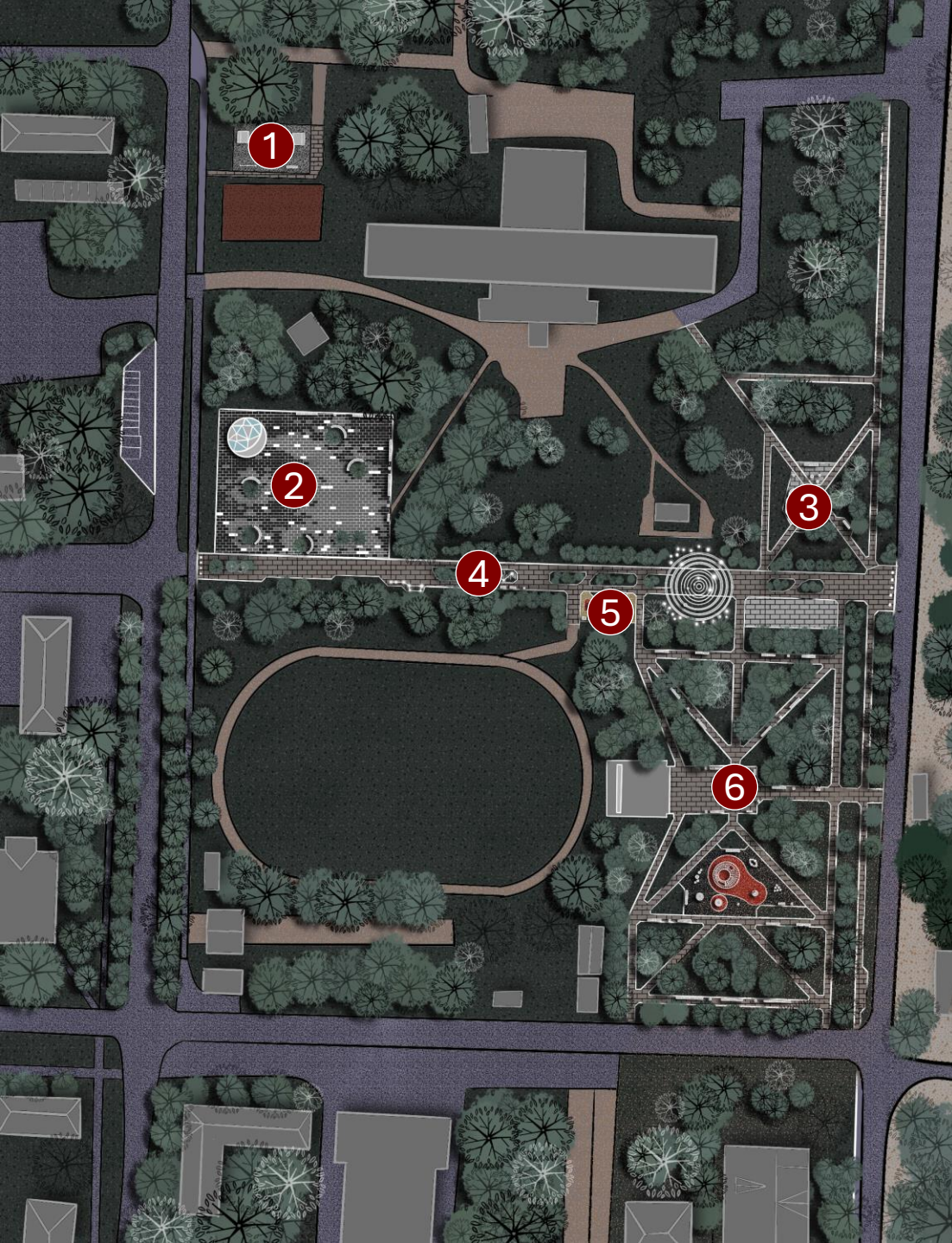
# СХЕМА ПРОЕКТНОГО ФУНКЦИОНАЛЬНОГО ЗОНИРОВАНИЯ

## УСЛОВНЫЕ ОБОЗНАЧЕНИЯ:

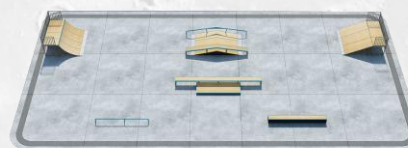
-  Спортивная зона
-  Событийная зона
-  Зона автостоянки
-  Зона коммерции
-  Зона тихого отдыха
-  Центральная аллея
-  Зона детской площадки
-  Зона сквера



# СХЕМА РАСПОЛОЖЕНИЯ МАЛЫХ АРХИТЕКТУРНЫХ ФОРМ



## 1. СКЕЙТ-ПЛОЩАДКА



Металлический скейтпарк М-01,  
ООО «ЭФКЕЙ-РАМПС»

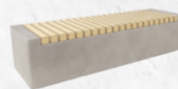


Скамейка бетонная  
«Бокс» с настилом,  
Аданат

Урна «Квадро  
600», Аданат



## 2. СОБЫТИЙНАЯ ПЛОЩАДЬ



Скамейка бетонная  
«Бокс» с настилом,  
Аданат

Урна «Квадро 600», Аданат



Купольная сцена,  
инд. изготовление



Скамья «Дуга  
радиусная», Аданат

## 3. СКВЕР

Качели «Оазис»  
Тип 2, Аданат



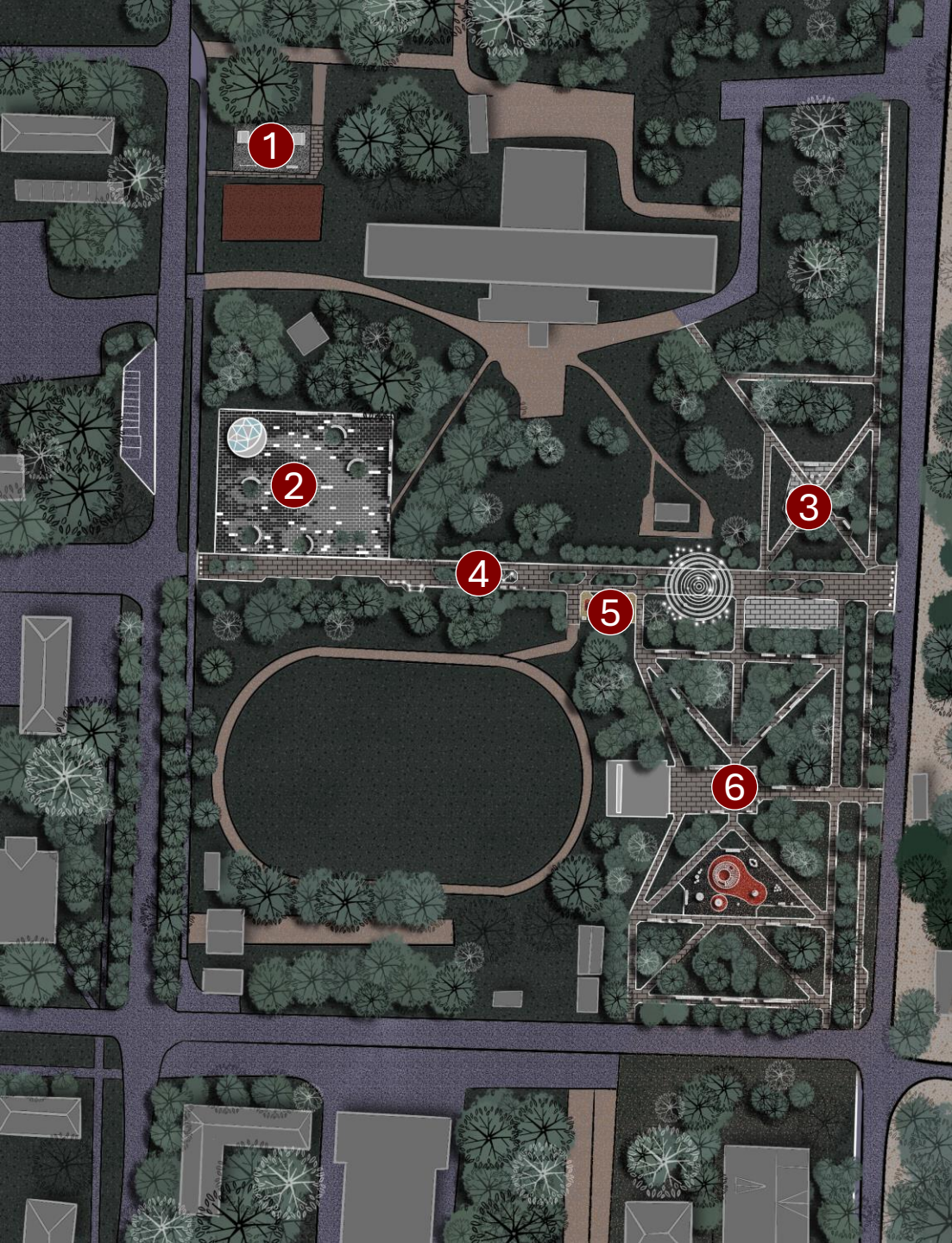
Качели городские  
GRAPHITE, Айра



Урна «Квадро  
600», Аданат



Скамейка «Пенек»  
круглая, Аданат



# СХЕМА РАСПОЛОЖЕНИЯ МАЛЫХ АРХИТЕКТУРНЫХ ФОРМ

4.4.

## 4. БУЛЬВАР

Пергола «Кассиопея»,  
инд. изготовления



Пергола «Большая медведица»,  
инд. изготовления



Скамейка  
бетонная «Бокс»  
с настилом, Аданат

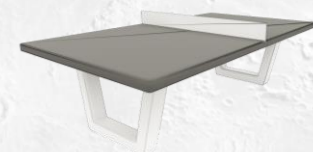


Арт-объект, инд. изготовления



Урна «Квадро 600»,  
Аданат

## 5. ПЛОЩАДКА ДЛЯ НАСТОЛЬНОГО ТЕННИСА

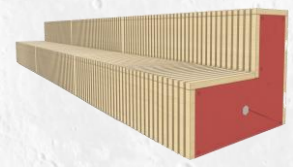


Теннисный стол  
«Партия», Аданат

Велопарковка  
«Овада», Аданат



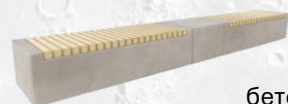
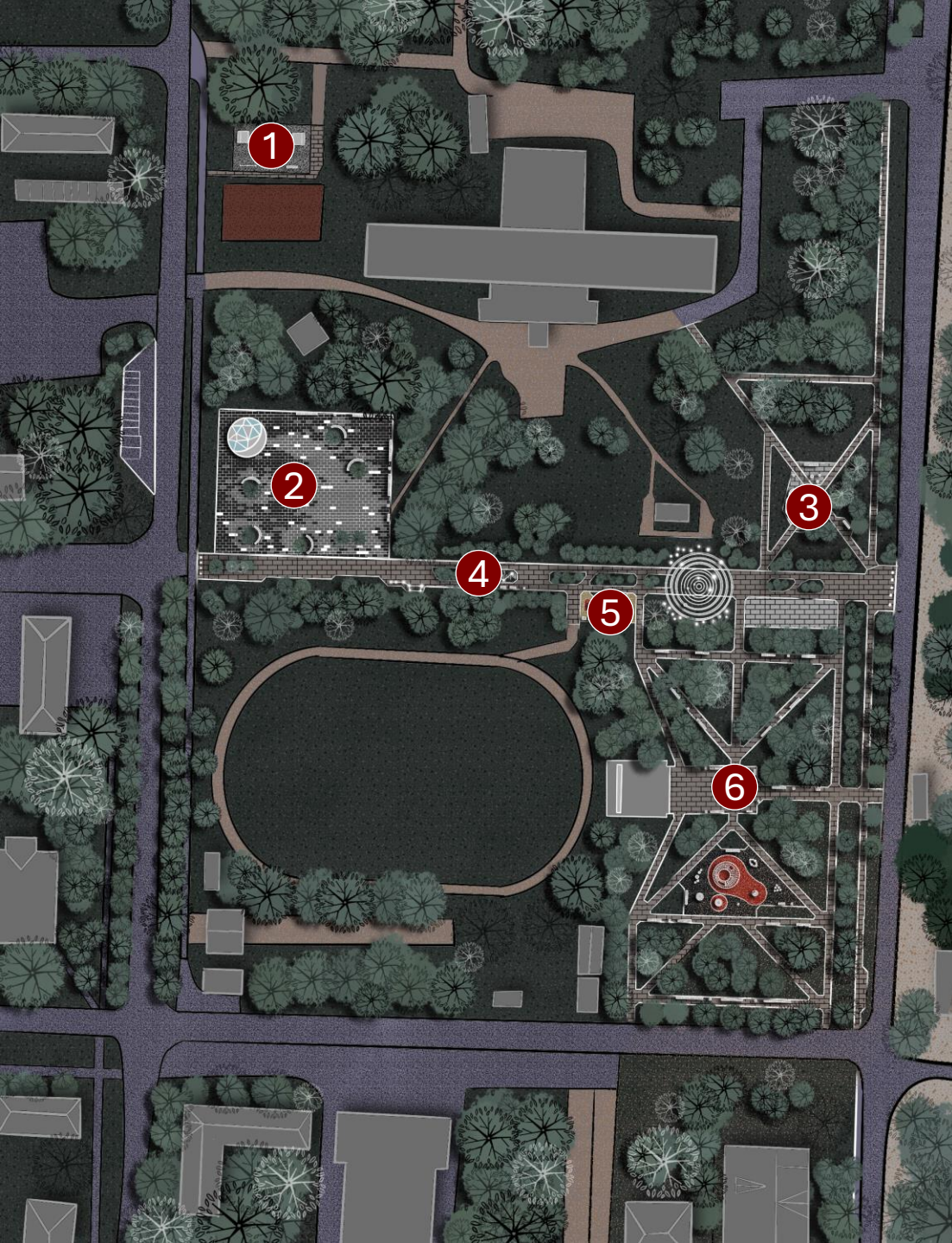
Урна «Квадро 600»,  
Аданат



Скамейка  
«Горка»,  
Аданат

# СХЕМА РАСПОЛОЖЕНИЯ МАЛЫХ АРХИТЕКТУРНЫХ ФОРМ

## 6. ЦЕНТРАЛЬНЫЙ СКВЕР

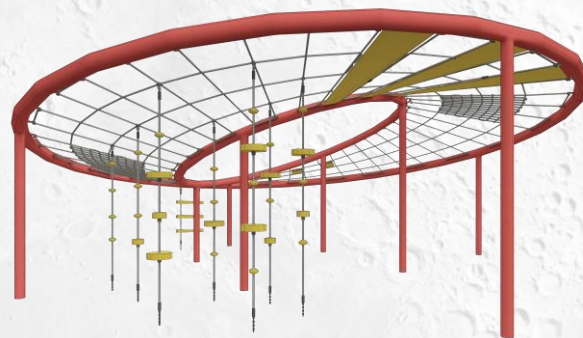


Скамейка  
бетонная «Бокс»  
с настилом, Аданат

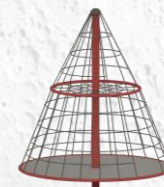


Урна «Квадро 600»,  
Аданат

Велопарковка  
«Овада», Аданат



Канатный комплекс  
«Спутник», Аданат

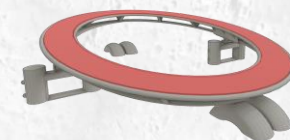
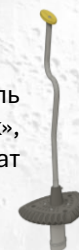


Карусель  
«Конус»,  
Аданат

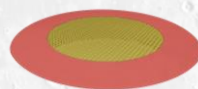


Набор полусфер  
Set 5HS, Игратекс

Карусель  
«Росток»,  
Аданат



Карусель «Овал»,  
Аданат



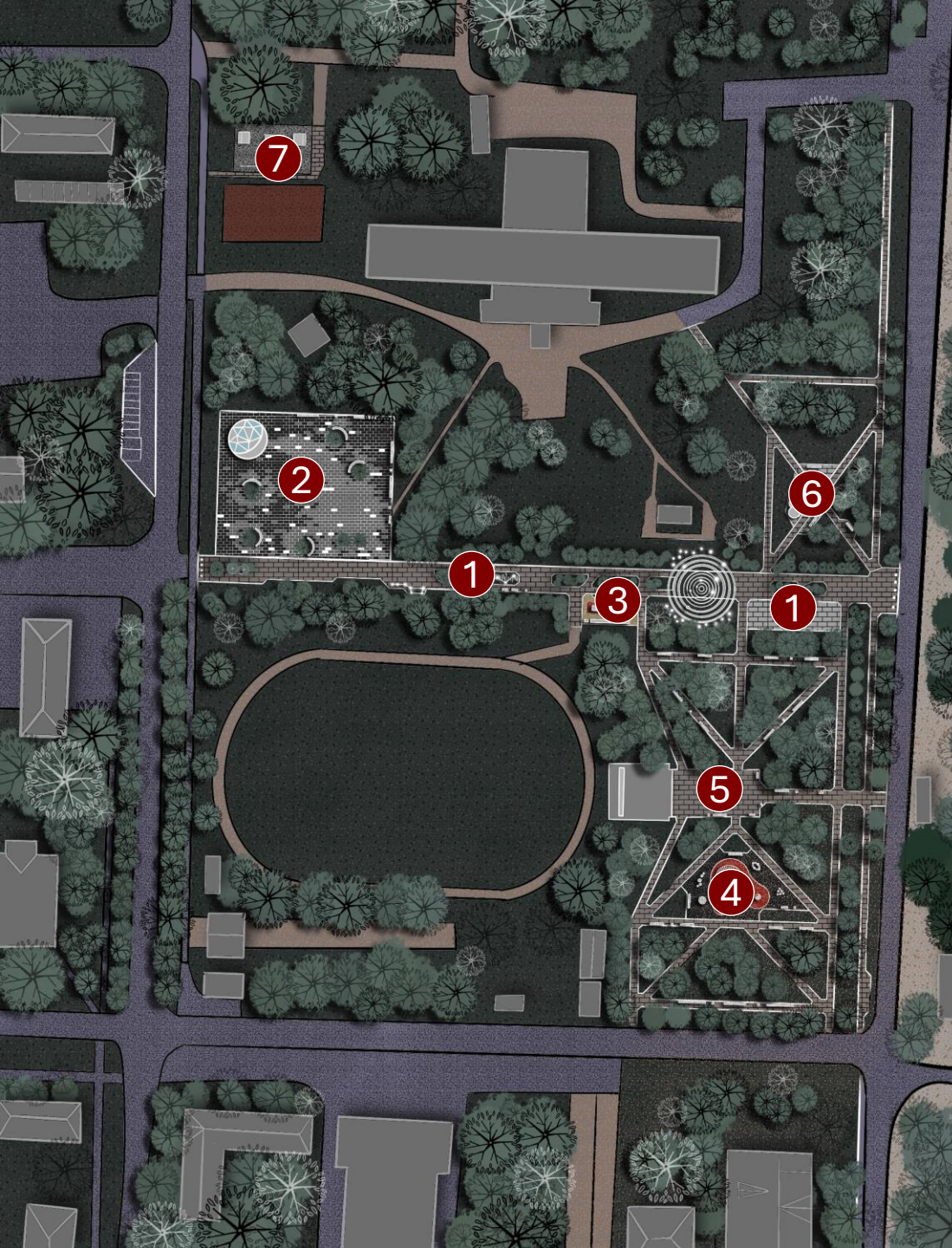
Батут круглый,  
Аданат

Балансир БЛС-  
18325, Аданат



# СХЕМА ПОКРЫТИЙ С УКАЗАНИЕМ ТИПОВ

4.4.



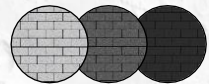
## 1. БУЛЬВАР И ПЛОЩАДКА ДЛЯ КОММЕРЦИИ

- брусчатка, старый город, гранит, старый замок, 1 564 м<sup>2</sup>
- брусчатка, старый город, стоунмикс белый, 259 м<sup>2</sup>
- бетонные плиты, мегаполис, стандарт серый, 80 мм, 50 м<sup>2</sup>
- покрытие из бетона (солнечная система), 65 м<sup>2</sup>



## 2. СОБЫТИЙНАЯ ПЛОЩАДЬ

- брусчатка, стандарт белая, 80 мм, 70 м<sup>2</sup>
- брусчатка, стандарт серая, 80 мм, 627 м<sup>2</sup>
- брусчатка, стандарт чёрная, 80 мм, 1 626 м<sup>2</sup>



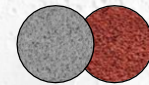
## 3. ПЛОЩАДКА ДЛЯ ТЕННИСА

- резиновое покрытие, красный, 28 м<sup>2</sup>
- резиновое покрытие, светло-бежевый, 115 м<sup>2</sup>



## 4. ДЕТСКАЯ ПЛОЩАДКА

- резиновое покрытие, красный, 195 м<sup>2</sup>
- резиновое покрытие, серый, 364 м<sup>2</sup>



## 5. ЦЕНТРАЛЬНЫЙ СКВЕР

- брусчатка, старый город, гранит, старый замок, 2 462 м<sup>2</sup>



## 6. ЗОНА ТИХОГО ОТДЫХА

- брусчатка, старый город, гранит, старый замок, 757 м<sup>2</sup>
- брусчатка, старый город, стоунмикс белый, 158 м<sup>2</sup>



## 7. СПОРТИВНАЯ ПЛОЩАДКА

- брусчатка, старый город, гранит, старый замок, 118 м<sup>2</sup>
- покрытие из бетона, 115 м<sup>2</sup>





## СХЕМА ОРГАНИЗАЦИИ ОЗЕЛЕНЕНИЯ

4.4.

# 1,48 га

Проектируемое  
озеленение  
территории

Территория проектирования отличается средней плотностью озеленения и богатым видовым разнообразием. Зелёные насаждения имеют удовлетворительное состояние.

Проектируемое озеленение нацелено на:

### **СОЗДАНИЕ ЭСТЕТИЧНОГО ОБЛИКА**

как существующих зон, так и новых, с помощью декоративно-лиственных и цветущих деревьев и кустарников

### **СОХРАНЕНИЕ ДЕКОРАТИВНОСТИ**

Пространства на протяжении всего года путём посадки вечнозелёных хвойных видов, а также растений, обладающих яркой корой даже в зимнее время.

## ОСНОВНОЙ АССОРТИМЕНТ РАСТЕНИЙ:

Для создания зелёного массива на пустующих участках рекомендуется использовать клён татарский, обладающий большой раскидистой кроной и достигающий до 12 м в высоту

Для акцентных посадок к высадке предлагается яблоня ягодная с листьями красновато-розового оттенка.

Для сохранения декоративности в зимнее время рекомендуется использовать вечнозелёные хвойные растений, такие как ель голубая и можжевельник горизонтальный

Для групповых посадок рекомендуется использовать декоративно-лиственные кустарники: дёрен белый и пузыреплодник калинолистный



Клён татарский



Яблоня ягодная



Ель голубая



Можжевельник горизонтальный



Дёрен белый

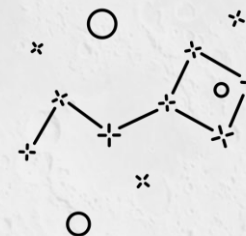


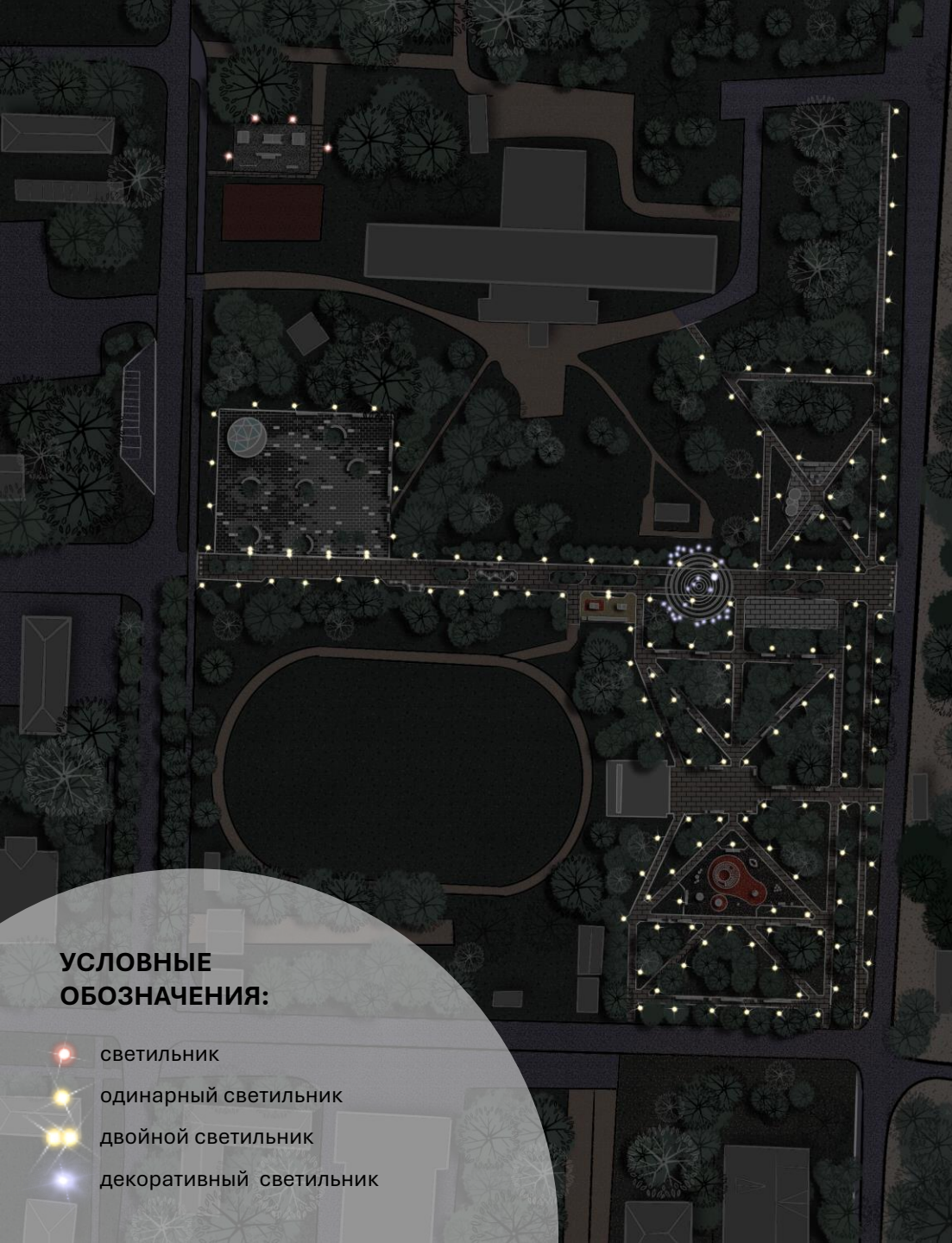
Пузыреплодник калинолистный

В центральной части бульвара концепцией предусмотрено создание современных клумб из многолетних растений и кустарников.





Ассортимент представлен:

1. Спирея японская
2. Барбарис Тунберга
3. Овсяница сизая
4. Тысячелистник (красный)
5. Чистец
6. Анстранция (рубиновая)





**УСЛОВНЫЕ  
ОБОЗНАЧЕНИЯ:**

-  светильник
-  одинарный светильник
-  двойной светильник
-  декоративный светильник

# СХЕМА РЕШЕНИЙ ПО ОСВЕЩЕНИЮ ТЕРРИТОРИИ



APEX Street-M2-  
80-70/3000-WS2



APEX Park-TAOx2-  
60-70/3000



Светильник ландшафтный  
Emisfero (50, 60, 70, 80  
белого цвета)

# ОСВЕЩЕНИЕ

4.4.

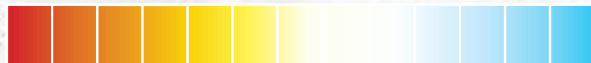
Для освещения большей части территории основным типом светильников выбран лаконичный и простой по форме вариант – APEX Park-ТАО, с одним или двумя светильниками на одной опоре. Данные светильники имеют форму круга, что является отсылкой к космической тематике – планеты, звезды и др.

Для освещения скейт-площадки используются светильники APEX Street-M2 на высокой опоре.

Концепцией также предусмотрено декоративное освещение в зоне арт-объектов – светильник ландшафтный Emisfero разного размера. Они имеют форму полусфер, что также отсылает к теме космоса.

Крепление фонарей осуществляется с помощью болтового соединения к фланцу закладной детали фундамента, которая заранее бетонируется в грунт.

1500 2000 2500 3000 3500 4000 4500 5000 5500 6000 6500 7000 7500



Для создания тёплой атмосферы и обеспечения комфортного пребывания на территории температуру освещения рекомендуется принимать в диапазоне значений 2700-3000 K








## СХЕМА ТРАНСПОРТНОЙ И ПЕШЕХОДНОЙ ОРГАНИЗАЦИИ

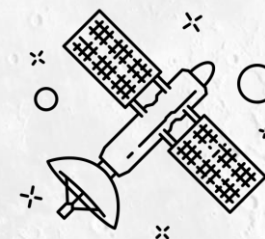
Территория проектирования отличается пешеходной доступностью, имея по всему периметру пешеходные переходы, и транспортной доступностью, имея в пешей доступности несколько остановок общественного транспорта, через которые проходят все основные автобусные маршруты.

Основные пешеходные маршруты позволяют быстро пересечь центральный сквер и парк, сохраняя основную транзитную функцию территории. Второстепенные маршруты ведут к различным площадкам для тихого и активного отдыха.

Проектом предусмотрена организация автомобильной стоянки.

### УСЛОВНЫЕ ОБОЗНАЧЕНИЯ:

-  Основные пешеходные маршруты
-  Второстепенные пешеходные маршруты
-  Существующая проезжая часть
-  Автомобильные стоянки
-  Остановки общественного транспорта



# СХЕМА СЦЕНАРИЕВ ИСПОЛЬЗОВАНИЯ ТЕРРИТОРИИ

## 1. БУЛЬВАР

- транзит к школе и администрации посёлка
- прогулки и посещение арт-объектов

## 2. СОБЫТИЙНАЯ ПЛОЩАДЬ

- проведение мероприятий
- организация ярмарок

## 3. СПОРТИВНЫЕ ПЛОЩАДКИ

- активный отдых и тренировки

## 4. ДЕТСКАЯ ПЛОЩАДКА

- активные детские игры
- анимации в дни мероприятий

## 5. МЕМОРИАЛЬНАЯ ЗОНА

- проведение мероприятий и экскурсий
- тихий отдых и прогулки

## 6. ЗОНЫ ТИХОГО ОТДЫХА

- тихий отдых и прогулки
- место для встреч

## 7. ЗОНА ПОД КОММЕРЦИЮ

- организация ярмарок
- продажа напитков и еды



ИСПОЛЬЗОВАНИЕ ТЕРРИТОРИИ В ЛЕТНЕЕ ВРЕМЯ  
В РАБОЧИЕ И ВЫХОДНЫЕ ДНИ

### ГРУППЫ НАСЕЛЕНИЯ:



Учащиеся  
Плесецкой  
школы



Жители  
близлежащих  
домов



Родители  
с детьми



Пенсионеры  
и ветераны



Гости  
города



Маломобильные  
группы населения



Потребители  
и бизнес



Спортсмены

# СХЕМА СЦЕНАРИЕВ ИСПОЛЬЗОВАНИЯ ТЕРРИТОРИИ

## 1. БУЛЬВАР

- транзит к школе и администрации посёлка
- прогулки и посещение арт-объектов

## 2. СОБЫТИЙНАЯ ПЛОЩАДЬ

- проведение мероприятий
- организация ярмарок
- установка Новогодней елки

## 3. СПОРТИВНЫЕ ПЛОЩАДКИ

- активный отдых и тренировки

## 4. ДЕТСКАЯ ПЛОЩАДКА

- активные детские игры

## 5. МЕМОРИАЛЬНАЯ ЗОНА

- проведение мероприятий и экскурсий
- тихий отдых и прогулки

## 6. ЗОНЫ ТИХОГО ОТДЫХА

- тихий отдых и прогулки
- место для встреч

## 7. ЗОНА ПОД КОММЕРЦИЮ

- организация ярмарок
- продажа горячих напитков и еды

### ГРУППЫ НАСЕЛЕНИЯ:



Учащиеся  
Плесецкой  
школы



Жители  
близлежащих  
домов



Родители  
с детьми



Пенсионеры  
и ветераны



Гости  
города



Маломобильные  
группы населения



Потребители  
и бизнес



Спортсмены



ИСПОЛЬЗОВАНИЕ ТЕРРИТОРИИ В ЗИМНЕЕ ВРЕМЯ  
В РАБОЧИЕ И ВЫХОДНЫЕ ДНИ

# ПРОГНОЗИРУЕМОЕ РАЗВИТИЕ СФЕРЫ УСЛУГ И ПРЕДПРИНИМАТЕЛЬСТВА

## 1. ЗОНА ПОД КОММЕРЦИЮ

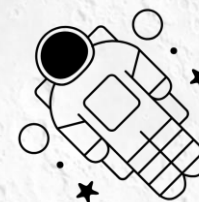
- организация мобильных торговых павильонов

## 2. БУЛЬВАР

- проведение экскурсий

## 3. СОБЫТИЙНАЯ ПЛОЩАДЬ

- проведение мероприятий
- организаторы досуга



## 4. МЕМОРИАЛЬНАЯ ЗОНА

- проведение мероприятий
- проведение экскурсий

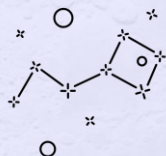
## 5. ОБСЛУЖИВАЮЩИЙ ПЕРСОНАЛ

- уборка территории
- уход за зелёными насаждениями

**+ 4 РАБОЧИХ МЕСТ \***

**+ 2 НОВЫХ ОБЪЕКТА \***

\*В случае реализации всех 3 этапов проекта,  
в 1 этапе +1 рабочее место



## ОБЩИЙ БЮДЖЕТ ПРОЕКТА

**99 626 800** рублей

**Федеральное  
вознаграждение**

**70 899 100** рублей

**Муниципальное  
софинансирование**

**5 977 600** рублей

**Региональное  
софинансирование**

**15 660 200** рублей

**Внебюджетные  
источники**

**7 089 900** рублей



**23,5** млн. рублей

**Доход бюджета  
от реализации**

**+ 4** рабочих мест

**Развитие сферы услуг и  
предпринимательства**



**+ 42** тыс. человек

**Рост посещаемости  
территории**



**> 500** человек

**Жителей вовлечено в  
разработку проекта**



**2,37** га

**Площадь  
благоустраиваемой  
территории**

Площадь  
покрытий - **0.9** га

Площадь  
озеленения - **1.48** га

Количество опор  
освещения - **175** шт

Количество  
МАФов - **222** шт

**0,7** га

**Площадь  
благоустраиваемой  
территории в 1 этапе**

Площадь  
покрытий - **0.4** га

Площадь  
озеленения - **0.3** га

Количество опор  
освещения - **52** шт

Количество  
МАФов - **103** шт









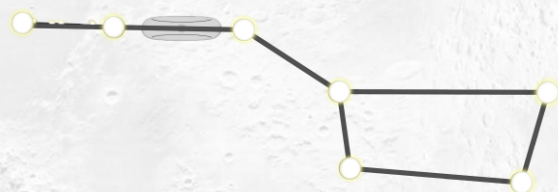
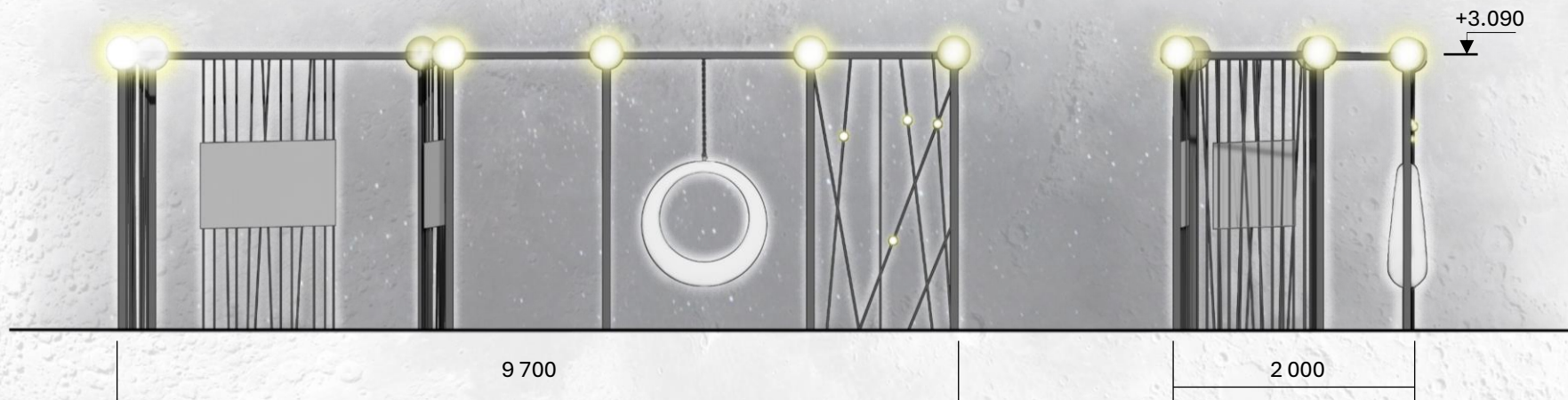
# БУЛЬВАР. ПЛОЩАДКА ДЛЯ НАСТОЛЬНОГО ТЕННИСА

4.4.









Пергола выполняется в форме созвездия «Большая медведица»

-  Матовое стекло
-  Металл, RAL 9004
-  Металлические тросы



Каркас перголы выполняется из металлических конструкций сечением 80x80x6 мм. Крепление стоек к бетонному основанию – анкерное. Тросы оборачиваются петлей вниз и крепятся к петлям с помощью металлических винтовых зажимов.

В качестве качелей установлено светящееся подвесное кольцо.

В местах пересечения стоек и балок расположены светильники в форме шаров (диаметром 400 мм)

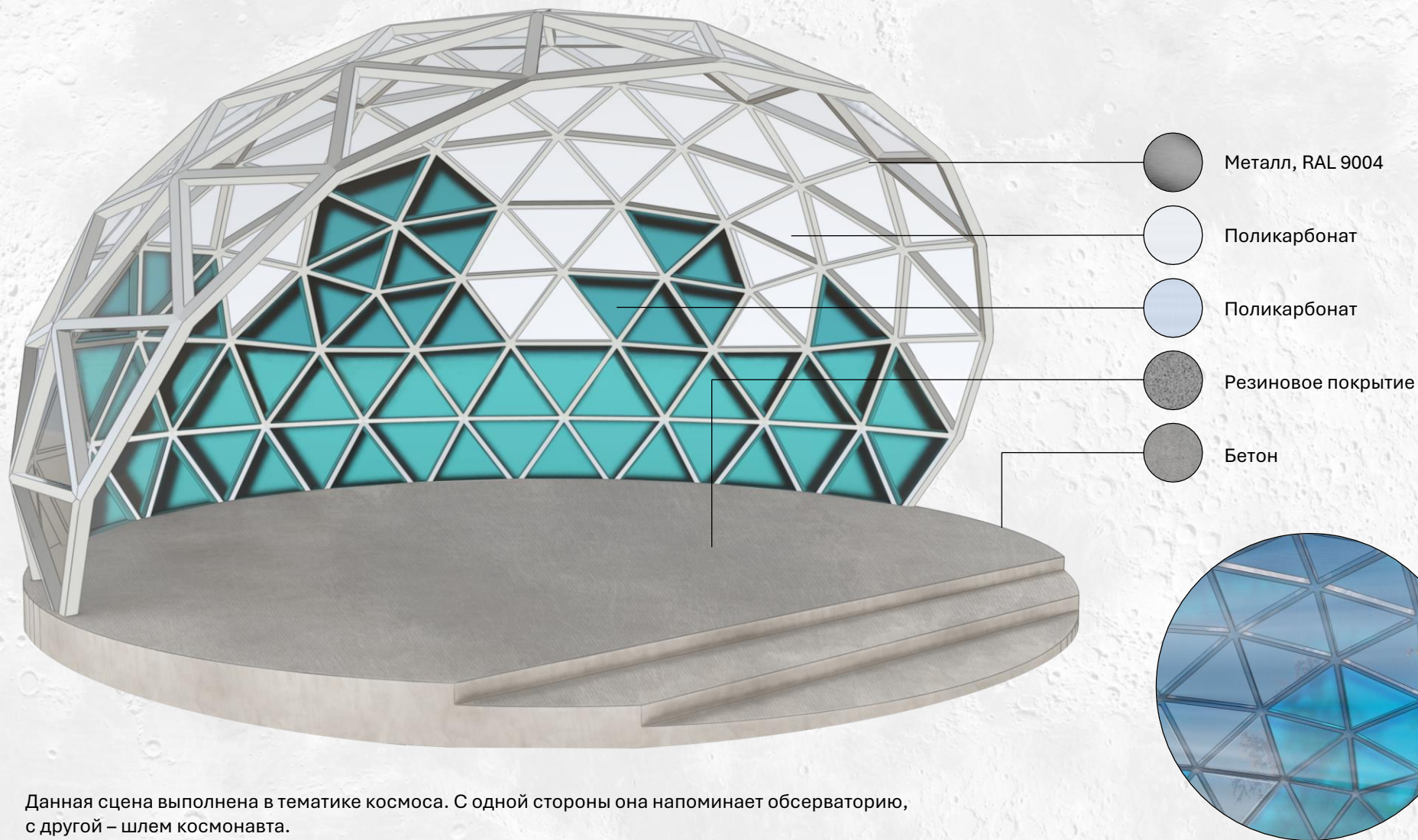
Рекомендуемая температура освещения 2700-3000 К





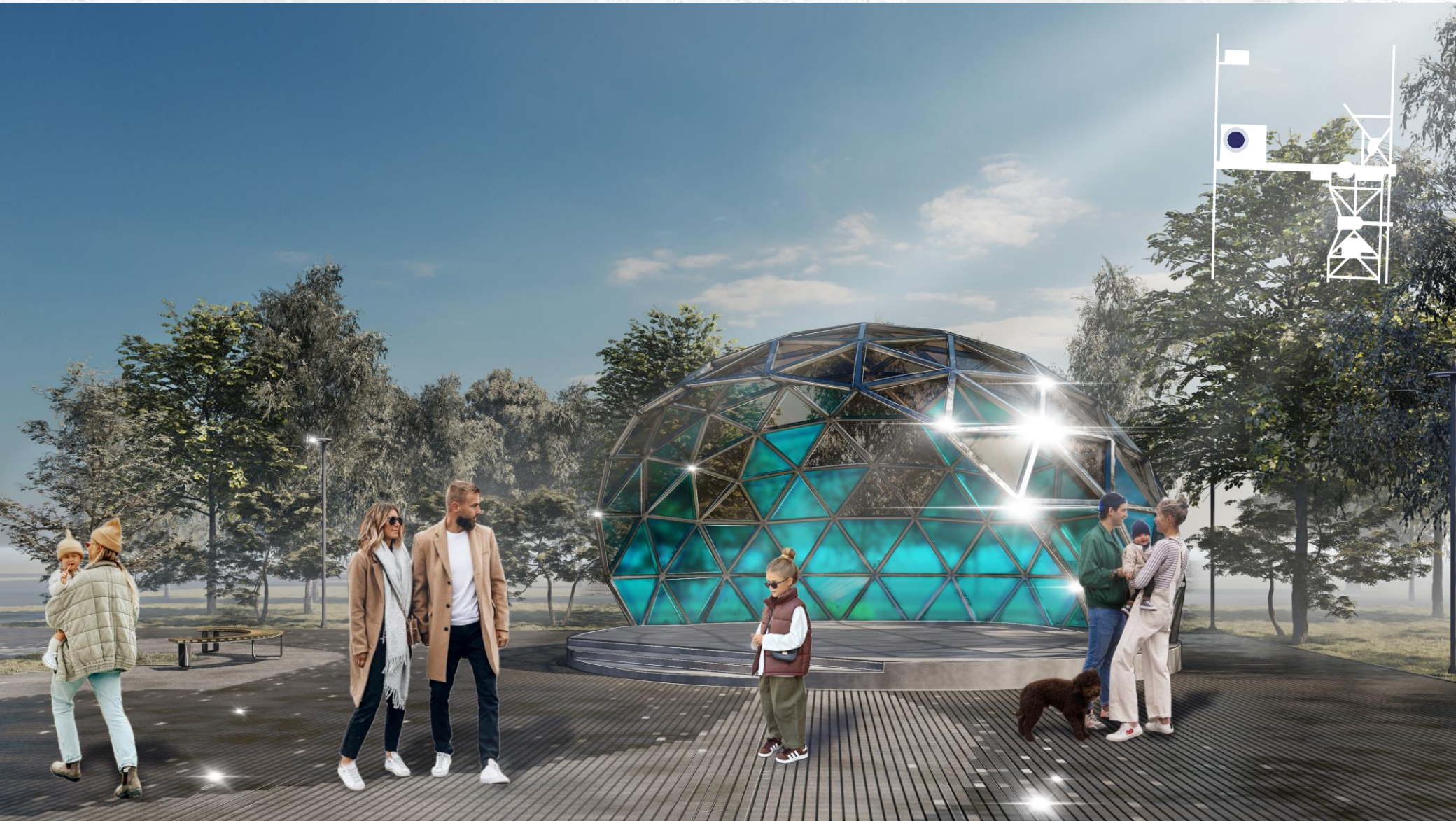




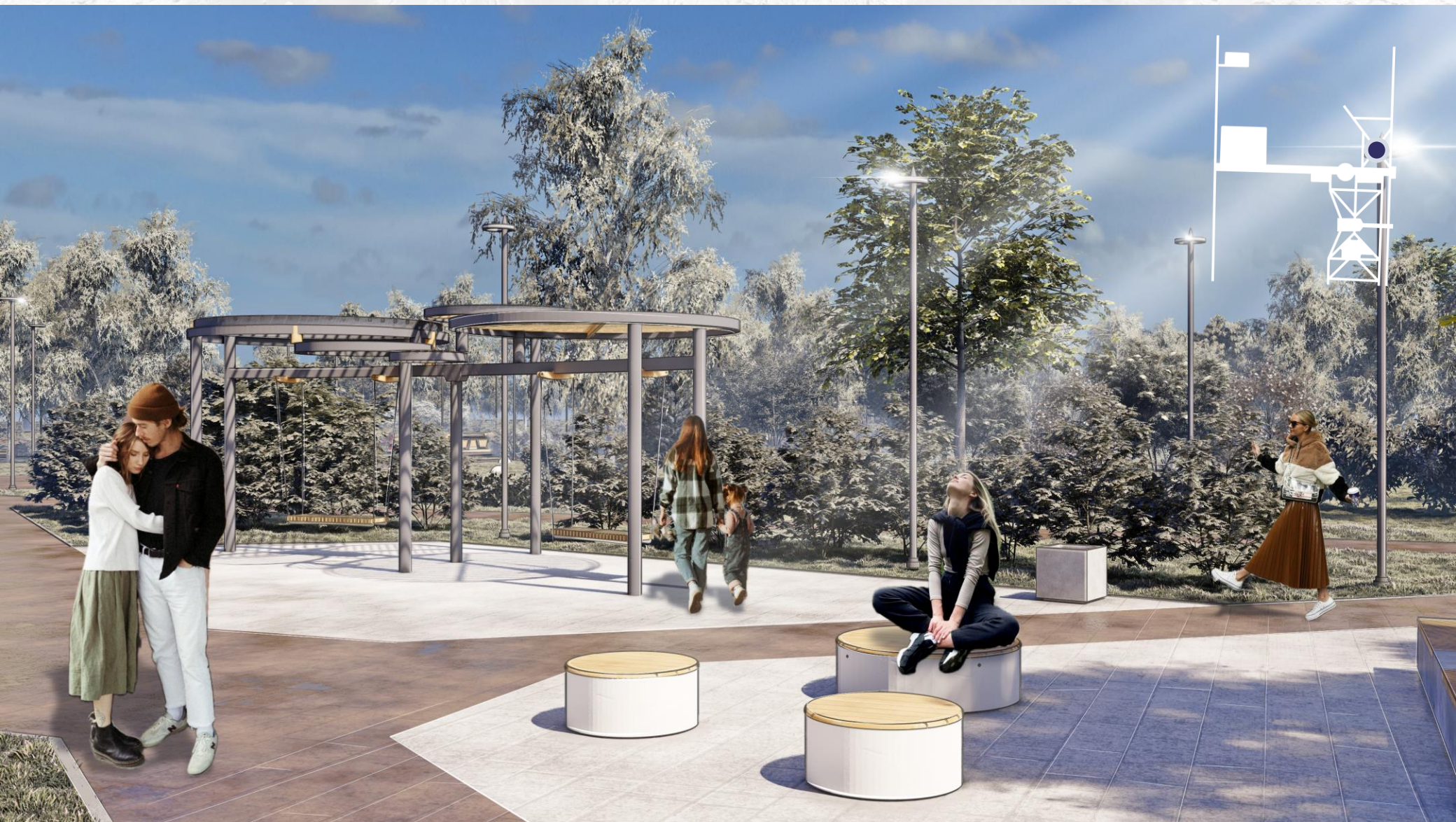


Данная сцена выполнена в тематике космоса. С одной стороны она напоминает обсерваторию, с другой – шлем космонавта.

Каркас сцены выполнен из металлических конструкций. Половина купола выполнена из полупрозрачного поликарбоната, а нижняя часть – из поликарбоната голубого цвета. Для основания сцены используется бетон и резиновое покрытие.









# ЦЕНТРАЛЬНЫЙ СКВЕР



# ЦЕНТРАЛЬНЫЙ СКВЕР. ДЕТСКАЯ ПЛОЩАДКА

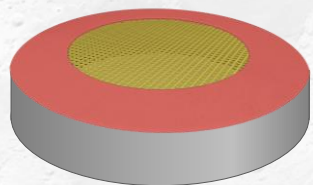
4.4.



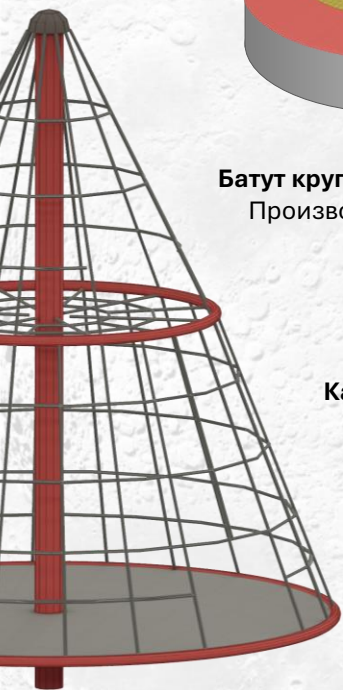
# ЦЕНТРАЛЬНЫЙ СКВЕР. ДЕТСКАЯ ПЛОЩАДКА

4.4.

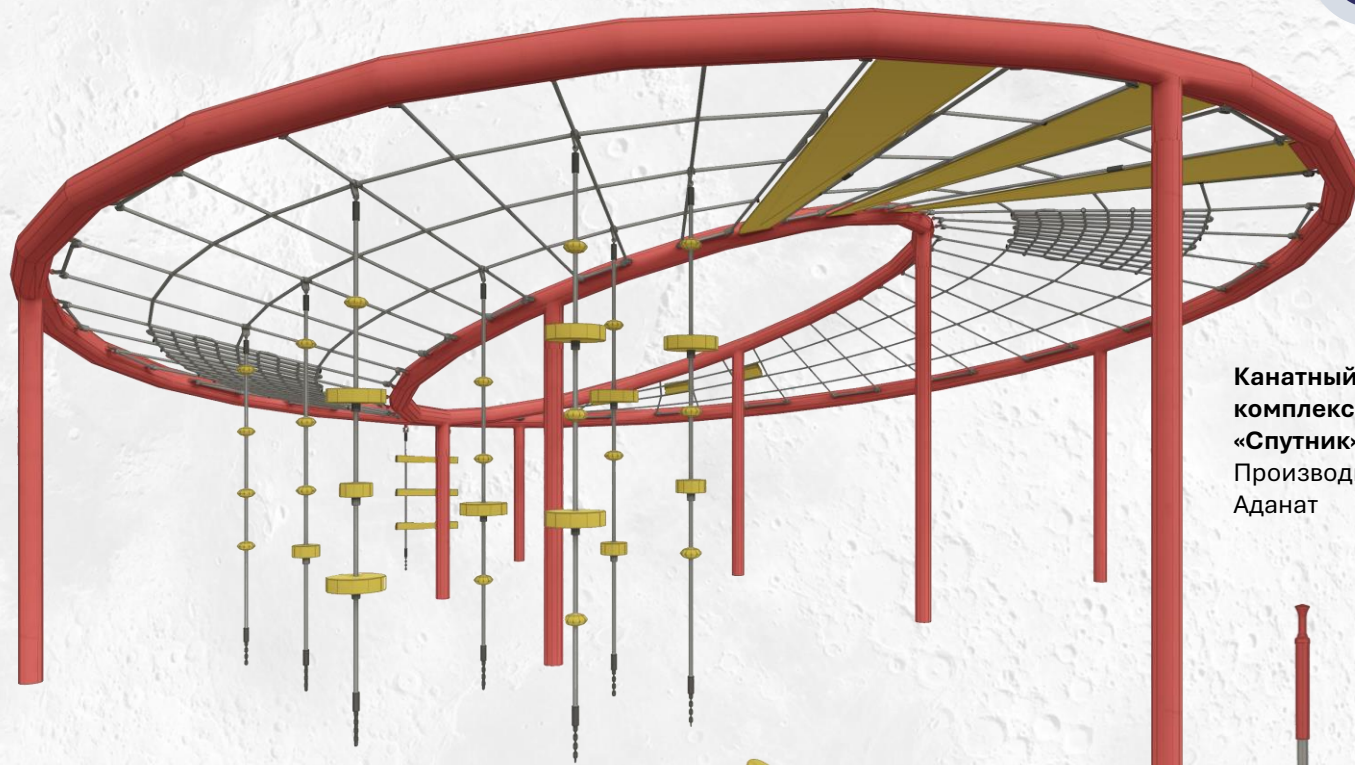




**Батут круглый 2040 мм, 2 шт**  
Производитель: Аданат

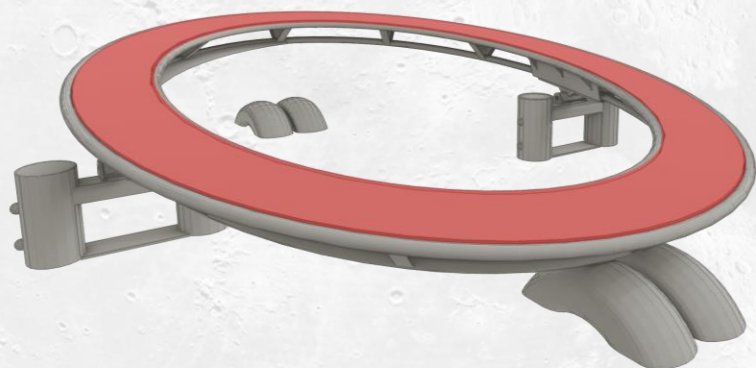


**Карусель «Конус»**  
2270 мм, 1 шт  
Производитель:  
Аданат



**Канатный комплекс «Спутник», 1 шт**  
Производитель:  
Аданат

**Набор полусфер Set 5HS, 1 шт**  
Производитель: Игратекс



**Балансир «Овал», 1 шт**  
Производитель: Аданат

**Балансир БЛС-18325, 1 шт**  
Производитель: Аданат



**Карусель «Росток», 1 шт**  
Производитель:  
Аданат



# ЦЕНТРАЛЬНЫЙ СКВЕР. ДЕТСКАЯ ПЛОЩАДКА

4.4.





# ЦЕНТРАЛЬНЫЙ СКВЕР. ДЕТСКАЯ ПЛОЩАДКА

4.4.











# КОМАНДА ПРОЕКТА



## ПРОЕКТНАЯ ДИРЕКЦИЯ МИНТЭК И ЖКХ АРХАНГЕЛЬСКОЙ ОБЛАСТИ



**Роман  
Ботыгин**

Директор



**Григорий  
Брызгунов**

Начальник управления  
благоустройства



**Ульяна  
Юдина**

Заместитель  
начальника отдела



**Валерия  
Трунилова**

Арт-директор



**Екатерина  
Балуева**

Архитектор



**Вероника  
Цыварева**

Архитектор

## АДМИНИСТРАЦИЯ ПЛЕСЕЦКОГО МО



**Руслан Николаевич  
Макаров**

Начальник управления  
инфраструктурного  
развития и  
строительства



**Олеся Леонидовна  
Осмольская**

Начальник отдела  
благоустройства и  
экологии



## АКТИВНЫЕ ГРАЖДАНЕ ПЛЕСЕЦКА



**Любовь Сергеевна  
Тютина**



**Лидия Вячеславовна  
Кулакова**



**Неравнодушные  
жители Плесецка**

# РАЗДЕЛ 4.5

Пояснительная записка



## ПЛЕСЕЦК

Плесецк – административный центр Плесецкого района. Это небольшой рабочий посёлок городского типа в России, который обладает своей уникальной историей.

## ЦЕЛЬ ПРОЕКТА

Создание презентабельного центра посёлка и современного многофункционального общественного пространства, которое отражает и подчёркивает идентичность Плесецка.

## ЗАДАЧИ, РЕШАЕМЫЕ ПРОЕКТОМ

- Создание современной комфортной городской среды для местных жителей посёлка;
- Создание условий предпринимательства путём культурно-событийного насыщения территории и создания площадки под размещения коммерческих объектов;
- Создание точек притяжения, а также прогулочных и туристических маршрутов;
- Создание безбарьерной среды;
- Выявление идентичности территории и исторической значимости посёлка Плесецк.



## ОСНОВНЫЕ ПРИНЦИПЫ ПРОЕКТА

### СОЗДАНИЕ МНОГОФУНКЦИОНАЛЬНОГО ОБЩЕСТВЕННОГО ПРОСТРАНСТВА:

- Благоустройство главного пешеходного транзита;
- Благоустройство большой событийной площади с просторной сценой;
- Благоустройство спортивной площадки со столами настольного тенниса и скейт-площадки;
- Благоустройство современной детской площадки;
- Благоустройство мемориальной зоны.

### ПОВЫШЕНИЕ УРОВНЯ БЛАГОУСТРОЙСТВА И ПРИВЛЕКАТЕЛЬНОСТИ ГОРОДСКОЙ СРЕДЫ:

- Создание мест отдыха и рекреации;
- Подбор современных малых архитектурных форм;
- Создание туристического маршрута на территории.

### АКЦЕНТ НА ИДЕНТИЧНОСТИ И ИСТОРИИ МЕСТА:

- Создание мест отдыха и рекреации;
- Подбор современных малых архитектурных форм;
- Создание туристического маршрута на территории