

Раздел 4. Альбом с основными схемами и графическими материалами

СОЛЬВЫЧЕГОДСКАЯ НАБЕРЕЖНАЯ ИМЕНИ АНИКИ СТРОГАНОВА



МИНИСТЕРСТВО
ТЭК И ЖКХ
АРХАНГЕЛЬСКОЙ ОБЛАСТИ



ПРОЕКТНАЯ ДИРЕКЦИЯ
МИНИСТЕРСТВА ТЭК И ЖКХ
АРХАНГЕЛЬСКОЙ ОБЛАСТИ



КОТЛАСКИЙ МУНИЦИПАЛЬНЫЙ ОКРУГ
АРХАНГЕЛЬСКОЙ ОБЛАСТИ



ОГЛАВЛЕНИЕ

4.2 Обоснование выбора места и востребованность проекта

4.2.1 Ситуационный план территории. Карта-схема значения территории в системе общественных пространств	5
4.2.2 Предполагаемые этапы развития системы общественных пространств	6
4.2.3 Схема выявленных проблем территории	7
4.2.4 Историческая справка и ретроспективный анализ	8
4.2.5 Карта объектов, имеющих важное культурное значение или обладающих нераскрытым культурным потенциалом	9
4.2.6 Карта-схема расположения предприятий малого и среднего бизнеса, а также объектов соц. инфраструктуры	10
4.2.7 Схема, отражающая существующие зоны активности городских сообществ	11

4.3 Существующее положение

4.3.1 Существующее функциональное зонирование территории	13
4.3.2 Ландшафтно-визуальный анализ территории	14
4.3.3 Карта-схема транспортной, пешеходной и велосипедной организации	15
4.3.4 Схема инженерной инфраструктуры	16
4.3.5 Схема и описание состояния зелёных насаждений	17
4.3.6 Схема расположения объектов, наиболее характерных для сложившейся архитектурно-пространственной среды	18
4.3.7 Схема границ зон охраны и режимов использования земель	19
4.3.8 Схема численности населения, проживающего в пешеходной доступности от территории проектирования	20
4.3.9 Современная фотофиксация участка проектирования	21



ОГЛАВЛЕНИЕ

4.4 Архитектурные решения

4.4.1 Поиск архитектурной идентичности	23
4.4.2 Описание проектных решений	24
4.4.3 Схема функционально-планировочной организации	25
4.4.4 Схема функционального зонирования территории	26
4.4.5 План малых архитектурных форм	27
4.4.6 Схема покрытий	28
4.4.7 Схема озеленения	29
4.4.8 Схема решений по освещению	31
4.4.9 Карта схема проектной транспортной и пешеходной организации	33
4.4.10 Схема сценариев использования и схема зон активностей для городских сообществ в зависимости от сезона	34
4.4.11 Прогнозируемое развитие сферы услуг и предпринимательства	36
4.4.12 Основные технико-экономические показатели	37
4.4.13 Визуализация и конструктивные решения	38
4.4.14 Команда проекта	56

4.5 Пояснительная записка

4.5 Пояснительная записка	58
---------------------------	----

4.2 Обоснование выбора места и востребованности проекта

СОЛЬВЫЧЕГОДСКАЯ НАБЕРЕЖНАЯ ИМЕНИ АНИКИ СТРОГАНОВА





СИТУАЦИОННЫЙ ПЛАН ТЕРРИТОРИИ. КАРТА-СХЕМА ЗНАЧЕНИЯ ТЕРРИТОРИИ В СИСТЕМЕ ОБЩЕСТВЕННЫХ ПРОСТРАНСТВ



Территория проектирования находится в центральной части города на набережной реки Вычегда.

Близлежащая паромная переправа служит единственной связью города с административным центром, поэтому **территория проектирования** является **первым видом на Сольвычегодск**, который могут наблюдать гости города. Также перед отъездом из Сольвычегодска территория набережной превращается в **место ожидания** паромной переправы.

Территория проектирования имеет потенциал стать точкой притяжения для разных групп населения.

 Территория проектирования

ОБЩЕСТВЕННЫЕ ПРОСТРАНСТВА В СИСТЕМЕ ГОРОДА

- 1 Благовещенский собор
- 2 Жемчужное озеро
- 3 Ремесленная школа
- 4 Спасообыденная церковь
- 5 Паромная переправа
- 6 Городской парк



ПРЕДПОЛАГАЕМЫЕ ЭТАПЫ РАЗВИТИЯ СИСТЕМЫ ОБЩЕСТВЕННЫХ ПРОСТРАНСТВА

1 НАБЕРЕЖНАЯ ИМ. АНИКИ СТРОГАНОВА

Набережная реки Вычегда
от ул. Октябрьская до ул. Советская
Площадь благоустройства – 1,3 га

2 СТАДИОН

Общественная территория между
Спасообыденной церковью и Сольвычегодской
средней общеобразовательной школой
Площадь благоустройства – 0,8 га

3 КОМСОМОЛЬСКИЙ ПАРК

Общественная территория между деревней
Метлино и деревней Козловка 1-я
Площадь благоустройства – 0,9 га

4 ГОРОДСКОЙ ПАРК

Общественная территория по ул. Ленина за
зданием торгового центра «Ивушка»
Площадь благоустройства – 0,8 га

5 ТЕРРИТОРИЯ СОЛЬВЫЧЕГОДСКОГО КУЛЬТУРНО-ДОСУГОВОГО ЦЕНТРА

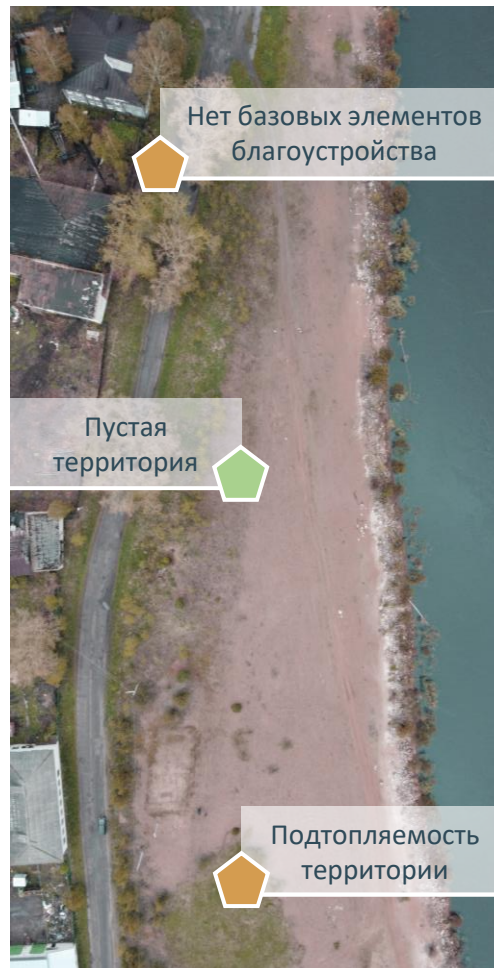
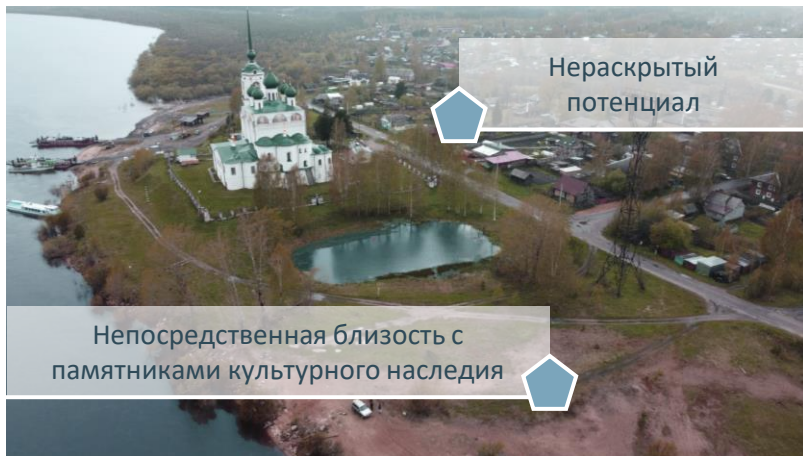
Общественная территория на пересечении
ул. Ленина и ул. Карла Маркса у
Сольвычегодского культурного центра
Площадь благоустройства – 0,2 га



2023-2024



СХЕМА ВЫЯВЛЕННЫХ ПРОБЛЕМ ТЕРРИТОРИИ



ЭКОНОМИЧЕСКИЕ

- ◆ ограниченные финансовые возможности для осуществления комплексного благоустройства

ИНФРАСТРУКТУРНЫЕ

- ◆ отсутствие освещения
- ◆ отсутствие водоотведения
- ◆ отсутствие твердых покрытий
- ◆ локальная замусоренность
- ◆ отсутствие элементов навигации и информационных элементов

СОЦИАЛЬНЫЕ

- ◆ отсутствие точек притяжения
- ◆ нераскрытый туристический и досуговый потенциал территории
- ◆ отсутствие доступной среды для маломобильных групп населения

ПРОБЛЕМА РАЗВИТИЯ ТУРИЗМА И СОХРАНЕНИЕ ИСТОРИЧЕСКОГО НАСЛЕДИЯ

- ◆ территория обладает большим культурным и туристическим потенциалом



ИСТОРИЧЕСКАЯ СПРАВКА И РЕТРОСПЕКТИВНЫЙ АНАЛИЗ



История Сольвычегодска началась более 5 веков назад. **В 1515 году** Аника Строганов завёл на Вычегде солеваренный промысел. Дела пошли столь успешно, что семейство Строгановых стало кредитором Ивана Грозного, получая взамен обширные земельные владения.

В XIX веке Сольвычегодск становится местом политической ссылки. Дважды в Сольвычегодске отбывал ссылку И.В. Сталин.



В XVI-XVII веках Сольвычегодск – родовое поместье Строгановых. Они активно занимались солеварением, развивали железодутное и кузнечное производство, вели обширную торговлю, создавали иконописные, золотошвейные и ювелирные мастерские, строили и украшали храмы.

В XX веке в Сольвычегодске был основан бальнеологический курорт. Для процедур используется минеральная вода и иловая грязь Соляного озера.



В конце XVI века была построена домовая церковь Строгановых – Благовещенский собора



С конца XVII века Сольвычегодск известен самобытной живописной школой — Усольской эмалью. **В XVII–XIX вв.** город становится одним из главных центров русского искусства.

В октябре 2020 года Сольвычегодск был принят в Ассоциацию самых красивых деревень и городков России.





КАРТА ОБЪЕКТОВ, ИМЕЮЩИХ ВАЖНОЕ КУЛЬТУРНОЕ ЗНАЧЕНИЕ ИЛИ ОБЛАДАЮЩИХ НЕРАСКРЫТЫМ КУЛЬТУРНЫМ ПОТЕНЦИАЛОМ



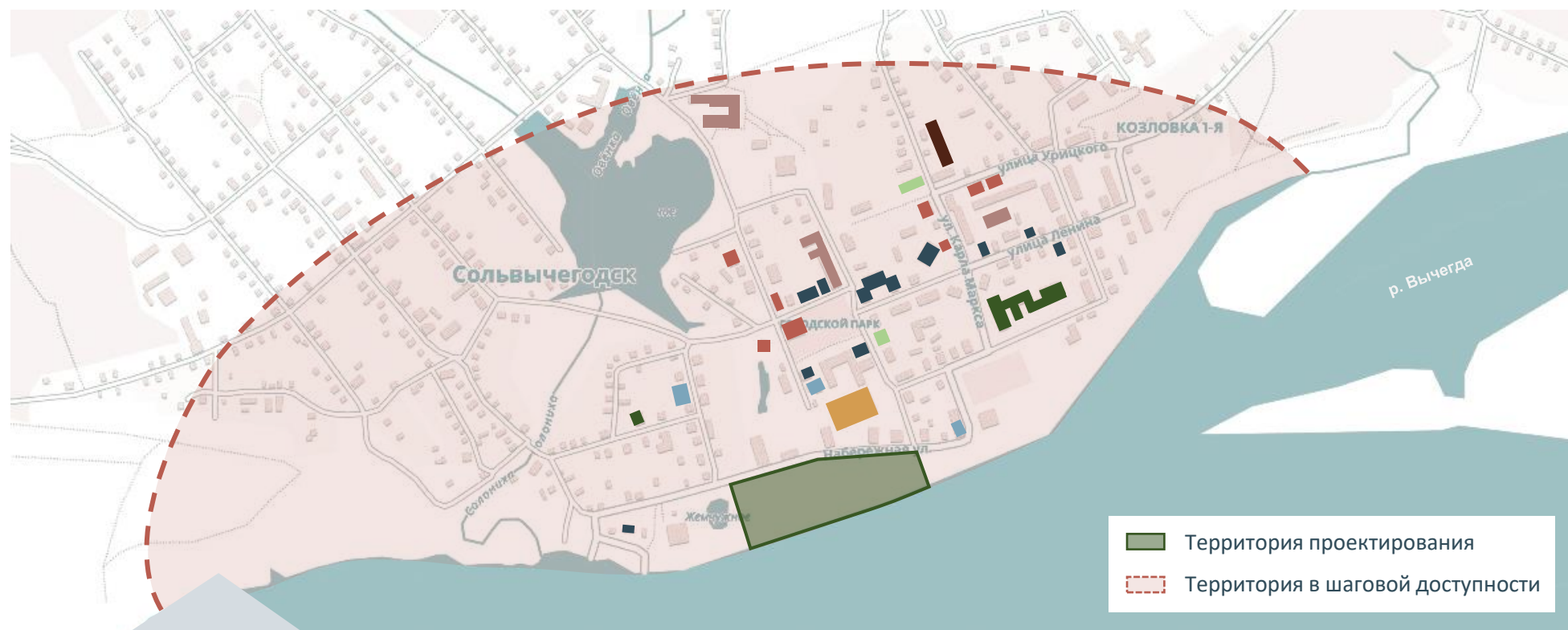
Сольвычегодск **обладает большим количеством** объектов культурного наследия, которые равномерно расположены по всему городу. На территории проектирования **отсутствуют** объекты, имеющие важное культурное значение или обладающие нераскрытым культурным потенциалом

ОБЪЕКТЫ КУЛЬТУРНОГО НАСЛЕДИЯ:

- | | | | |
|---|----------------------|----|-----------------------------|
| 1 | Дом Быкова | 6 | Усадьба Козьмы Пруткова |
| 2 | Благовещенский собор | 7 | Веденский мужской монастырь |
| 3 | Жемчужное озеро | 8 | Дом купцов Пьянковых |
| 4 | Дом Ионовых | 9 | Спасообыденная церковь |
| 5 | Дом купцов Хаминовых | 10 | Дом Н.А. Григорова |



КАРТА-СХЕМА РАСПОЛОЖЕНИЯ ПРЕДПРИЯТИЙ МАЛОГО И СРЕДНЕГО БИЗНЕСА, А ТАКЖЕ ОБЪЕКТОВ СОЦ. ИНФРАСТРУКТУРЫ



■ Территория проектирования
- - - Территория в шаговой доступности

Непосредственно на благоустраиваемой набережной предприятия малого и среднего бизнеса, а также объекты социальной инфраструктуры **отсутствуют**. Основная масса объектов располагается в **центре города**, что находится в **пешеходной доступности** от территории проектирования.

ПРЕДПРИЯТИЯ МАЛОГО И СРЕДНЕГО БИЗНЕСА:

- Аптеки
- Магазины
- Производственные предприятия
- Прочие предприятия

ОБЪЕКТЫ СОЦИАЛЬНОЙ ИНФРАСТРУКТУРЫ:

- Учреждения культуры
- Образовательные учреждения
- Административные здания
- Объекты здравоохранения



СХЕМА, ОТРАЖАЮЩАЯ СУЩЕСТВУЮЩИЕ ЗОНЫ АКТИВНОСТИ ГОРОДСКИХ СООБЩЕСТВ



Территория проектирования

Благоустраиваемая набережная и прилегающие к ней территории в основном используются **местными жителями**.
Все существующие сценарии использования территории являются **всесезонными**.

ГОРОДСКИЕ СООБЩЕСТВА И ПРОВОДИМЫЕ ИМИ МЕРОПРИЯТИЯ:

- 
 Прихожане церкви
 (общецерковные мероприятия)
- 
 Сообщество ветеранов
 (посещение мемориалов)
- 
 Музейное сообщество
 (экскурсии, выставки)
- 
 Спортивное сообщество
 (занятие спортом и проведение соревнований)
- 
 Экоактивисты
 (уборка территории)

4.3 Существующее положение

СОЛЬВЫЧЕГОДСКАЯ НАБЕРЕЖНАЯ ИМЕНИ АНИКИ СТРОГАНОВА



СУЩЕСТВУЮЩЕЕ ФУНКЦИОНАЛЬНОЕ ЗОНИРОВАНИЕ ТЕРРИТОРИИ



Территория проектирования представляет собой крупное **не озеленённое и неблагоустроенное** пространство. Прилегающая территория в большей степени представлена малоэтажной **жилой застройкой**. В пешеходной доступности находятся магазины, православные храмы и общеобразовательные учреждения.

СУЩЕСТВУЮЩИЕ ОБЪЕКТЫ:

- Аптеки и магазины
- Православные храмы
- Учреждения культуры
- Администрация города
- Образовательные учреждения

СУЩЕСТВУЮЩИЕ ЗОНЫ:

- Зоны рекреации
- Жилая застройка



ЛАНДШАФТНО-ВИЗУАЛЬНЫЙ АНАЛИЗ ТЕРРИТОРИИ



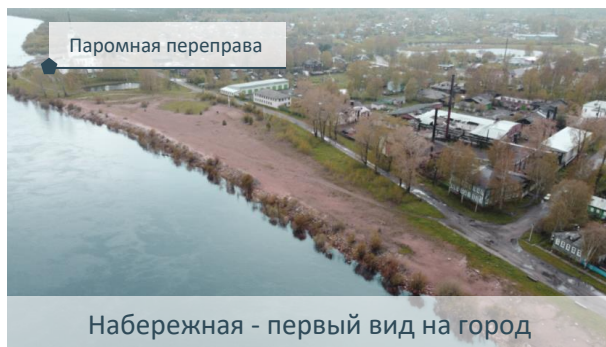
Территория проектирования находится в центральной части города на набережной реки Вычегда.

Близлежащая паромная переправа служит единственной связью города с административным центром, поэтому **территория проектирования** является **первым видом на Сольвычегодск**, который могут наблюдать гости города.

С благоустраиваемой набережной открываются живописные виды на объекты культурного наследия, а также на реку Вычегда и её берега

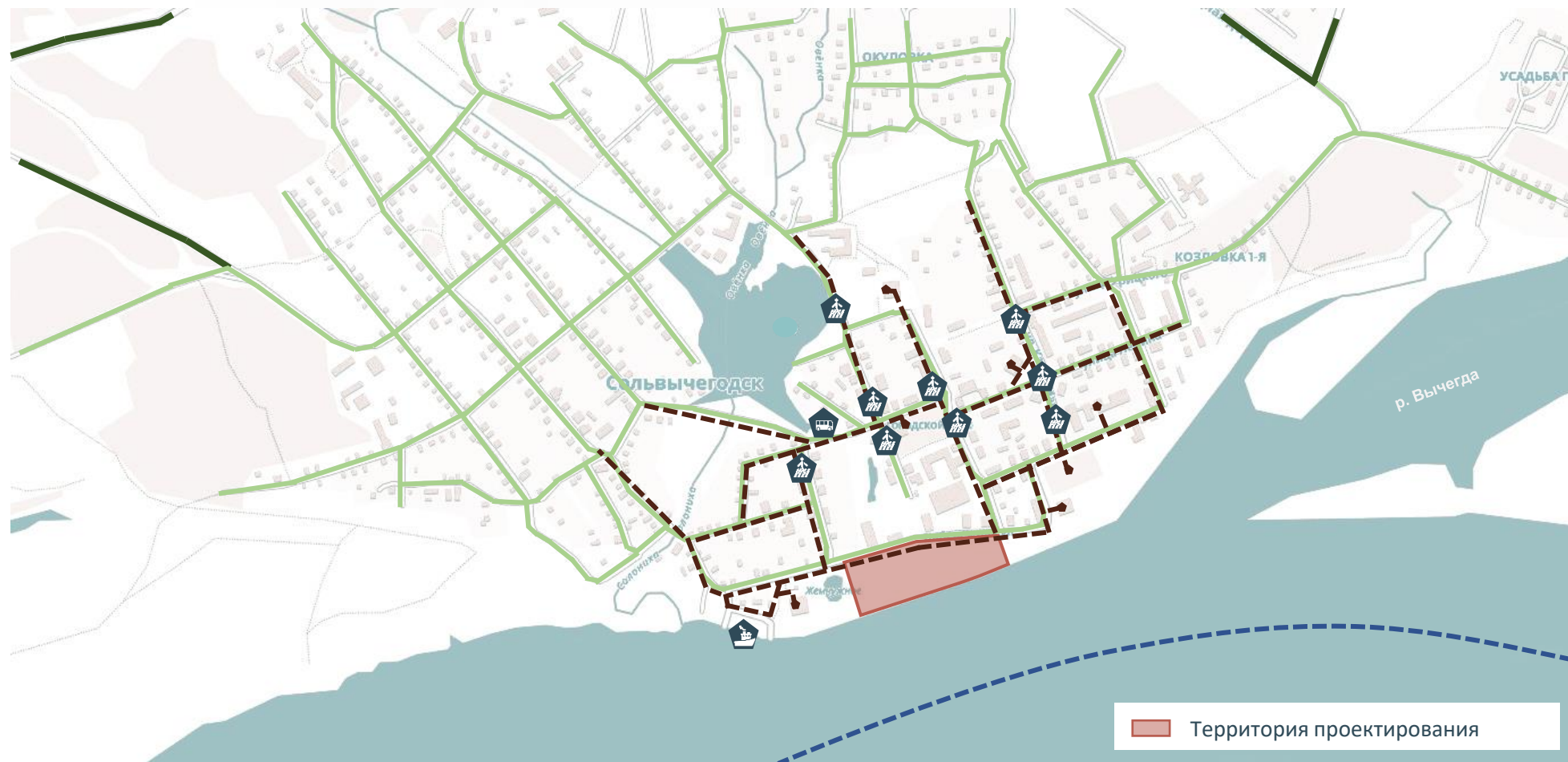
Территория проектирования расположена в границах зоны охраняемого природного ландшафта, берег реки Вычегды (**участок ЗОЛ-1.2**)

- Территория проектирования
- Зона охраняемого ландшафта (ЗОЛ-1.2)





КАРТА-СХЕМА ТРАНСПОРТНОЙ, ПЕШЕХОДНОЙ И ВЕЛОСИПЕДНОЙ ОРГАНИЗАЦИИ ТЕРРИТОРИИ



— Автомобильные дороги местного значения
— Автомобильные дороги регионального значения

— Внутренний водный путь

— Пешеходный маршрут

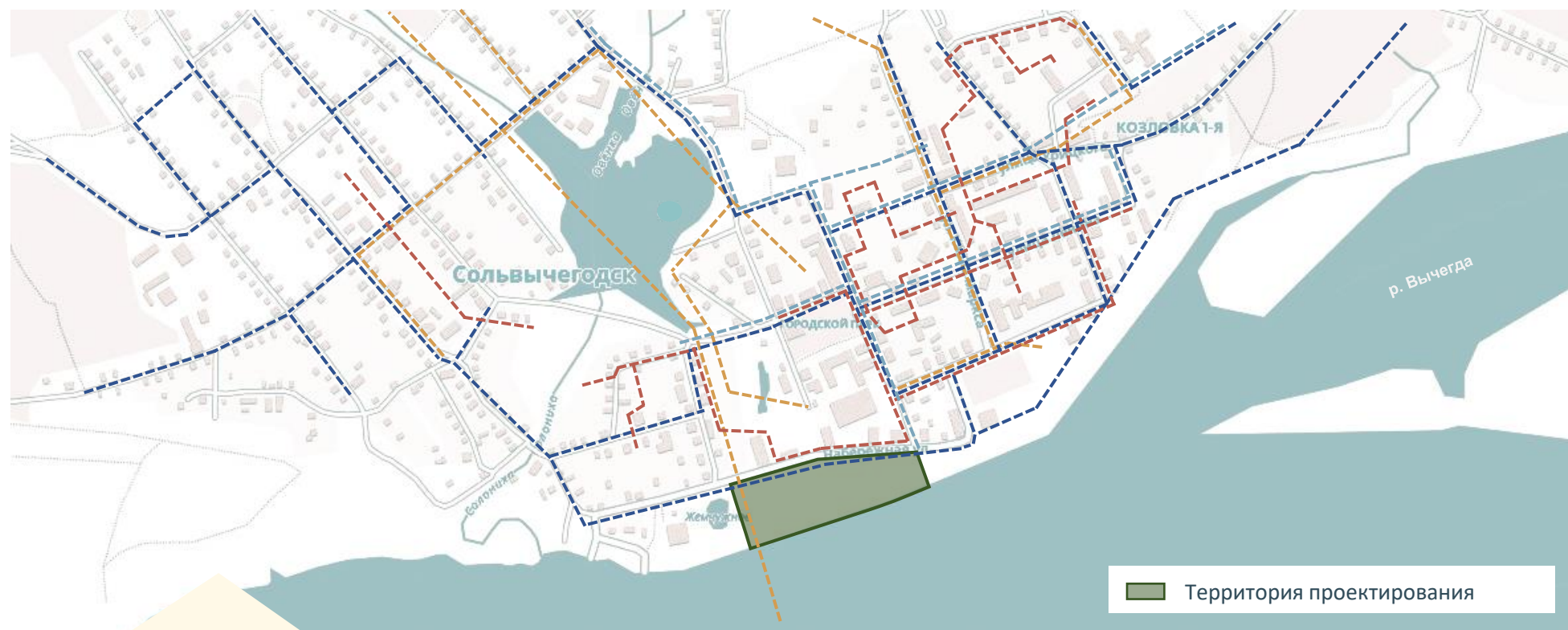
Автобусная остановка

Причал

Пешеходный переход



СХЕМА ИНЖЕНЕРНОЙ ИНФРАСТРУКТУРЫ



На территории проектирования проходят сети **электроснабжения** и сети **водоснабжения**.
Основной проблемой территории является **отсутствие организованного освещения**. Необходимо предусмотреть продолжение сети электроснабжения.

ИНЖЕНЕРНЫЕ СЕТИ И ПРОЦЕНТ ИХ ИЗНОСА:

- Сети теплоснабжения (55% - процент износа)
- Сети электроснабжения (58% - процент износа)
- Сети водоотведения (59% - процент износа)
- Сети водоснабжения (60% - процент износа)



СХЕМА И ОПИСАНИЕ СОСТОЯНИЯ ЗЕЛЕННЫХ НАСАЖДЕНИЙ



Набережная **не отличается** высокой плотностью озеленения и богатым видовым разнообразием.

Ассортимент представлен взрослыми деревьями и кустарниками: **берёза (1), тополь, сосна, ива.**

В основном преобладают лиственные породы деревьев: лиственные – **93%**, хвойные – **7%**.

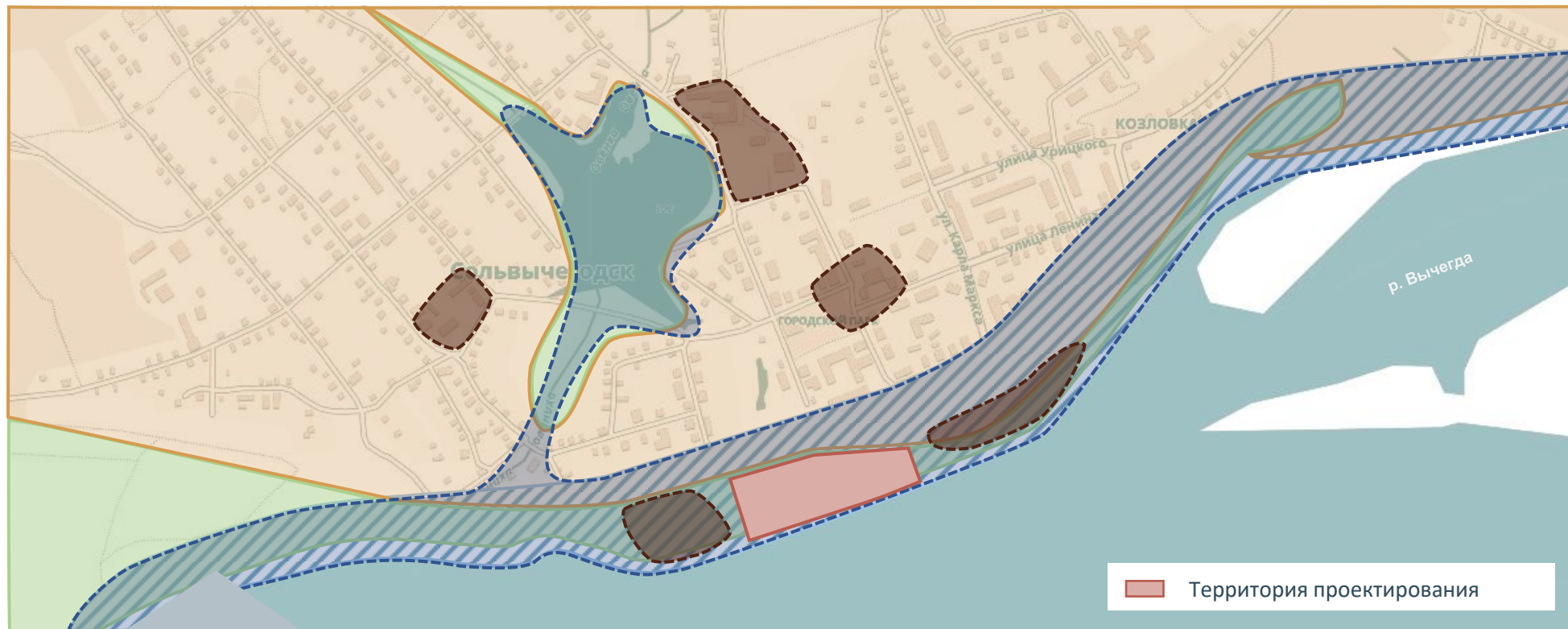
Общее состояние насаждений **удовлетворительное**, однако на территории есть несколько **аварийных тополей (2)**, которые необходимо удалить в срочном порядке.

Заросший берег (3) – одна из основных проблем территории. Хаотично растущие растения, за которыми никто не ухаживает, имеют **неопрятный вид** и являются местом обитания иксодовых клещей.

В дальнейшем необходимо предусмотреть регулярную акарицидную обработку и санитарную обрезку.



СХЕМА ГРАНИЦ ЗОН ОХРАНЫ И РЕЖИМОВ ИСПОЛЬЗОВАНИЯ ЗЕМЕЛЬ



Согласно письму **Инспекции по охране объектов культурного наследия** Архангельской области от 21.04.2023 в границах участка проектирования объекты культурного наследия и защитные зоны **отсутствуют**.

Территория проектирования расположена в границах зоны охраняемого природного ландшафта, берег реки Вычегды (**участок ЗОЛ-1.2**)

На прилегающей территории выявлены следующие объекты культурного наследия: «Мельница», «Спасообыденная церковь», «Ремесленная школа» и другие.

ЗОНЫ С ОСОБЫМИ УСЛОВИЯМИ ИСПОЛЬЗОВАНИЯ ТЕРРИТОРИИ:






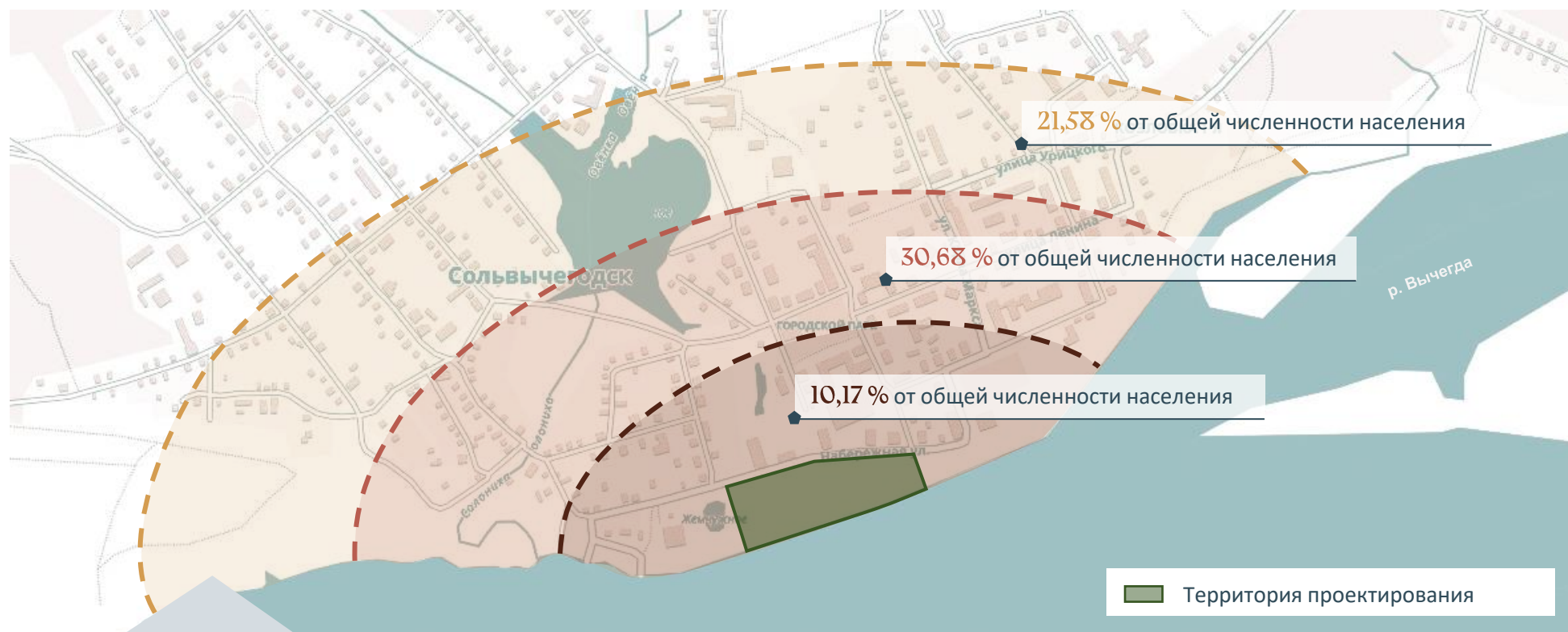
-  Зона охраняемого ландшафта
-  Зона регулирования застройки
-  Охранная зона объекта культурного наследия
-  Водоохранная зона
-  Рыбоохранная зона






СХЕМА ЧИСЛЕННОСТИ НАСЕЛЕНИЯ, ПРОЖИВАЮЩЕГО В ПЕШЕХОДНОЙ ДОСТУПНОСТИ ОТ ТЕРРИТОРИИ ПРОЕКТИРОВАНИЯ



Общая численность населения Сольвычегодска составляет **1858 человек**.
Плотность населения – **232 человека** на квадратный метр.

Численность населения в пешеходной доступности от территории проектирования составляет **около 63%**.

ЗОНЫ В ШАГОВОЙ ДОСТУПНОСТИ:

-  5 минут ходьбы до территории проектирования
-  10 минут ходьбы до территории проектирования
-  15 минут ходьбы до территории проектирования



СОВРЕМЕННАЯ ФОТОФИКСАЦИЯ УЧАСТКА ПРОЕКТИРОВАНИЯ



Территория проектирования находится в центральной части города на набережной реки Вычегда. Близлежащая **паромная переправа** (1) служит единственной связью города с административным центром, поэтому благоустраиваемая набережная является первым видом на город.

С территории проектирования открываются живописные виды на такие объекты культурного наследия, как **Благовещенский собор** (2), **Жемчужное озеро** (3), **Ремесленная школа** (4), **Спасообыденная церковь** (5), а также на реку Вычегда и её берега.

На набережной отсутствуют такие базовые элементы благоустройства, как скамейки и урны а также какое-либо освещение, что может привести к увеличению криминогенности территории.

На территории отсутствуют **твердые покрытия** (6), что делает набережную непригодной для прогулок, занятий спортом, а также для передвижения маломобильных групп граждан.

Заросший берег (7) – одна из основных проблем территории. Хаотично растущие растения имеют неопрятный вид и являются местом обитания иксодовых клещей.

Таким образом, сейчас набережная представляет собой **необлагороженный пустырь**, (8) на котором повышена травмоопасность и увеличен риск быть укушенным насекомыми в летнее время, однако обладает большим культурным и туристическим потенциалом



4.4 Архитектурные решения

СОЛЬВЫЧЕГОДСКАЯ НАБЕРЕЖНАЯ ИМЕНИ АНИКИ СТРОГАНОВА



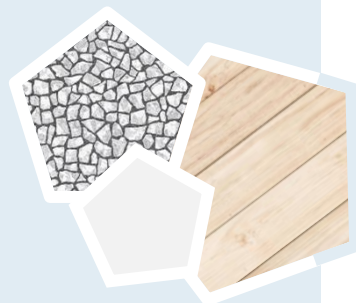
ПОИСК АРХИТЕКТУРНОЙ ИДЕНТИЧНОСТИ



ВДОХНОВЛЯЮЩИЕ ЭЛЕМЕНТЫ

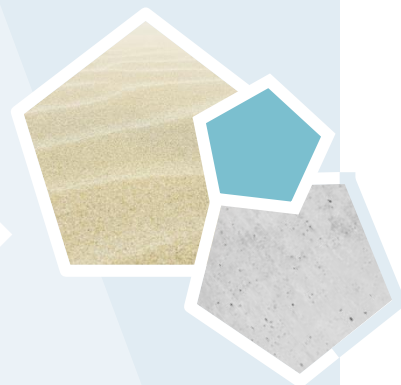
МАТЕРИАЛЫ И ЦВЕТОВЫЕ РЕШЕНИЯ

ПРОЕКТНЫЕ РЕШЕНИЯ



Детская площадка

Качели



Арка

Книжные полки

Песочница



ОПИСАНИЕ ПРОЕКТНЫХ РЕШЕНИЙ

ТЕРРИТОРИЯ

Для проектирования была выбрана территория набережной названной в честь купца Аники Строганова. Территория находится в историческом центре города Сольвычегодск и окружена исторической застройкой. На данный момент на территории отсутствуют твердые покрытия, событийность и рекреационные зоны.

ПРЕИМУЩЕСТВА ТЕРРИТОРИИ:

- 🏠 Близость к реке
- 🏠 Идентичность города и его историческая ценность
- 🏠 Ландшафт как градообразующий элемент
- 🏠 Панорамные виды

ПРОЕКТНЫЕ РЕШЕНИЯ



СОБЫТИЙНАЯ ПЛОЩАДЬ

Данная зона является главной точкой притяжения территории. Она включает в себя амфитеатр и сцену с элементами арок и хозяйственным помещением. Также в данной зоне есть места тихого отдыха со скамейками и ландшафтным озеленением



ЗОНЫ ТИХОГО ОТДЫХА

На протяжении всей набережной устроены благоустроенные зоны отдыха с навесами и скамейками, выполненными из дерева, основанные на идентичности города Сольвычегодск



ЗОНА КОММЕРЦИИ

Зона коммерции включает в себя кафе, навесы со скамейками для комфортного пребывания в данной зоне. Для вывески «Кафе» использован шрифт, прописанный в дизайн-коде, разработанным для города Сольвычегодск



ЗОНА МОЛОДЕЖНОГО ЦЕНТРА

Зона молодежного центра включает в себя места для сидения с навесами, а также скамейки зигзагообразной формы и книжные полки. В проекте предусмотрено ландшафтное озеленение с цветущими растениями



ЗОНА ДЕТСКОЙ ПЛОЩАДКИ

Детская площадка выполнена из натуральных материалов: бетон, песок, дерево. Имеются акцентные элементы голубого цвета на поверхностях МАФ



ЗОНА НАБЕРЕЖНОЙ

Террасированные спуски с благоустроенными зонами тихого отдыха отлично вписываются в существующий рельеф, сохраняя его. Проектом не предусмотрен контакт с водой, но благодаря биноклям вдоль набережной хорошо раскрываются панорамные виды на реку

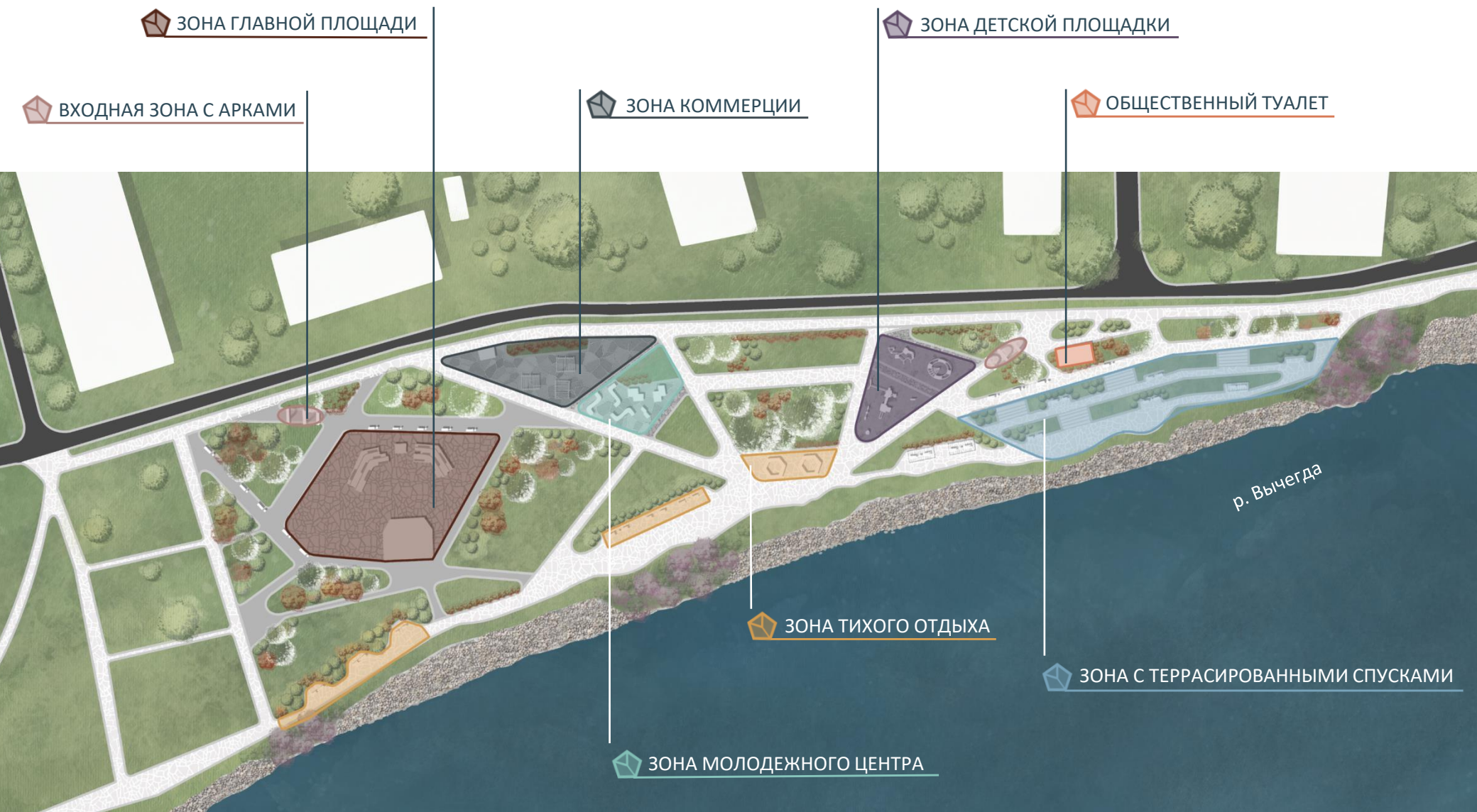


СХЕМА ФУНКЦИОНАЛЬНО-ПЛАНИРОВОЧНОЙ ОРГАНИЗАЦИИ (ГЕНПЛАН, М 1:1000)

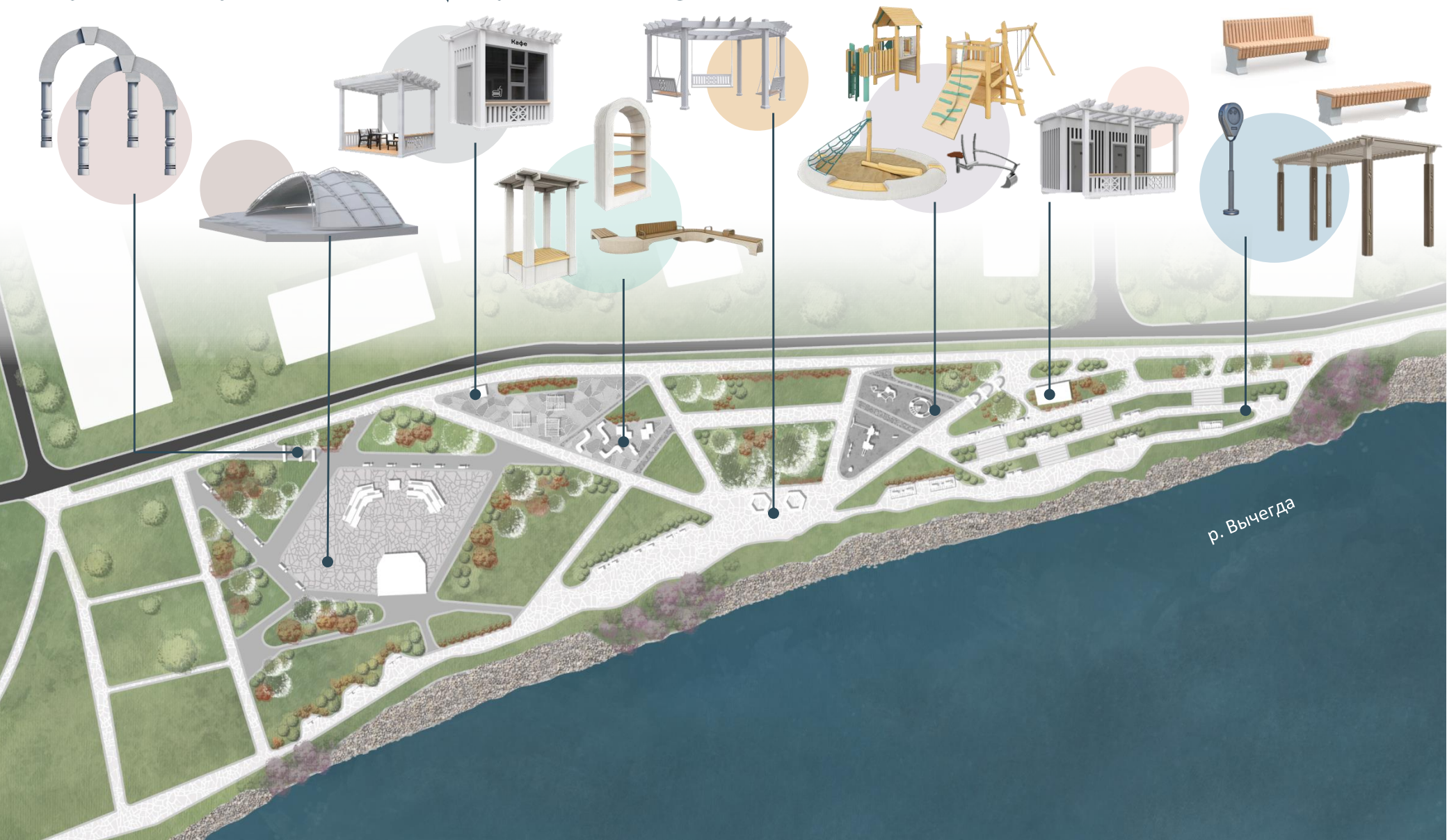




СХЕМА ФУНКЦИОНАЛЬНОГО ЗОНИРОВАНИЯ



ПЛАН МАЛЫХ АРХИТЕКТУРНЫХ ФОРМ



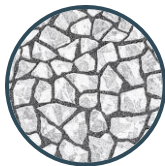
р. Вычегда



СХЕМА ПОКРЫТИЙ

ПОКРЫТИЯ:

брусчатка
мелкоформатная



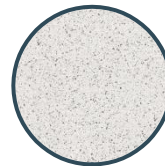
неупорядоченная
брусчатка



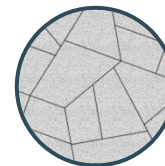
брусчатка
Оригами



резиновое
покрытие



колотая
брусчатка



гранитный
камень



р. Вычегда



СХЕМА ОЗЕЛЕНЕНИЯ

Существующие зелёные насаждения

15 шт.

Проектируемые зелёные насаждения

182 шт.

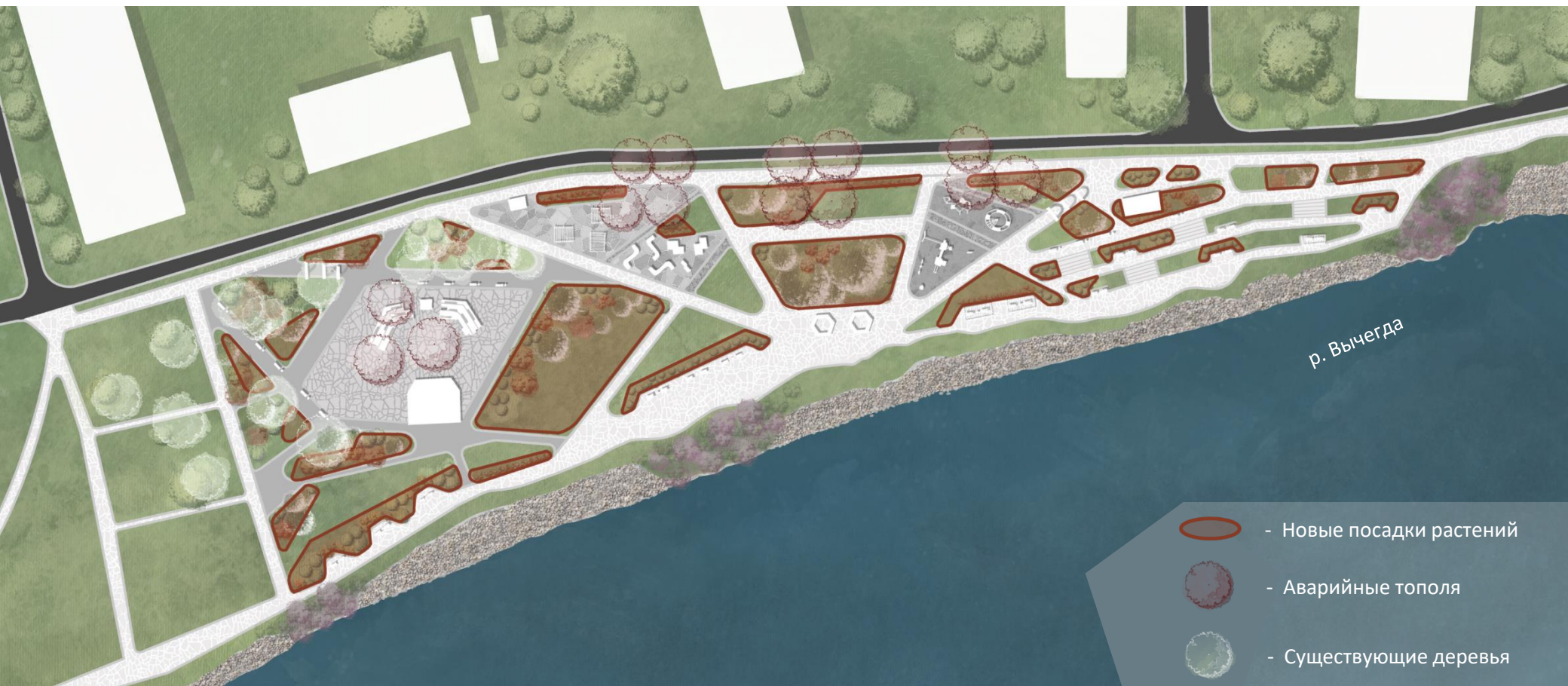




СХЕМА ОЗЕЛЕНЕНИЯ

Спирея дубравколистная,
Spiraea chamaedryfolia



Сирень обыкновенная,
Syringa vulgaris



Лох серебристый,
Elaeagnus commutata



Рябина обыкновенная,
Sorbus aucuparia



Жимолость татарская,
Lonicera tatarica



Яблоня замечательная,
Malus spectabilis



Роза морщинистая,
Rosa rugosa



Каштан европейский,
Castanea sativa

Территория проектирования **не отличается** высокой плотностью озеленения и богатым видовым разнообразием. Проектом предусмотрена посадка **крупных цветущих кустарников** и **древовидных растений**.





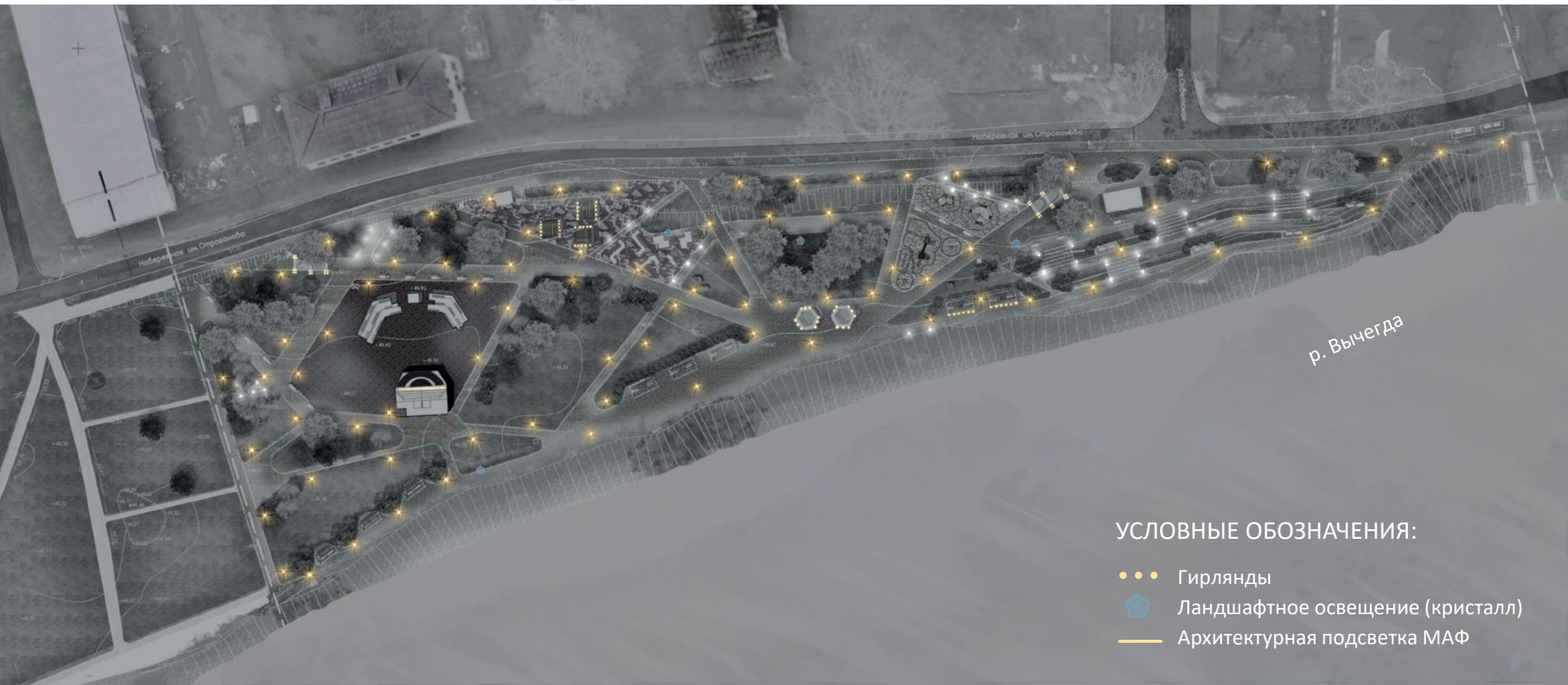
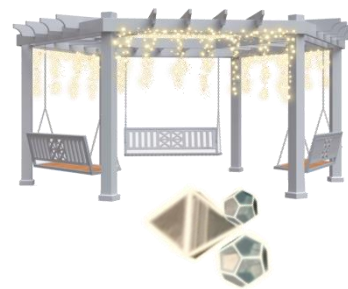
СХЕМА РЕШЕНИЙ ПО ОСВЕЩЕНИЮ



УСЛОВНЫЕ ОБОЗНАЧЕНИЯ:

- Парковое освещение, фонарь
- Ландшафтное освещение
- Встроенная подсветка МАФ

СХЕМА РЕШЕНИЙ ПО НОВОГОДНЕМУ ОСВЕЩЕНИЮ



УСЛОВНЫЕ ОБОЗНАЧЕНИЯ:

- Гирлянды
- ⬠ Ландшафтное освещение (кристалл)
- Архитектурная подсветка МАФ



КАРТА-СХЕМА ПРОЕКТНОЙ ТРАНСПОРТНОЙ И ПЕШЕХОДНОЙ ОРГАНИЗАЦИИ ДВИЖЕНИЯ

- Проектируемый пешеходный маршрут
- Существующий транспортный маршрут
- Существующий пешеходный маршрут

Проектом предусмотрена организация качественной пешеходной структуры и доступной среды для всех групп населения, в том числе маломобильных групп населения. Плитка подобрана таким образом, что ее цвет и форма подчеркивают идентичность местности.

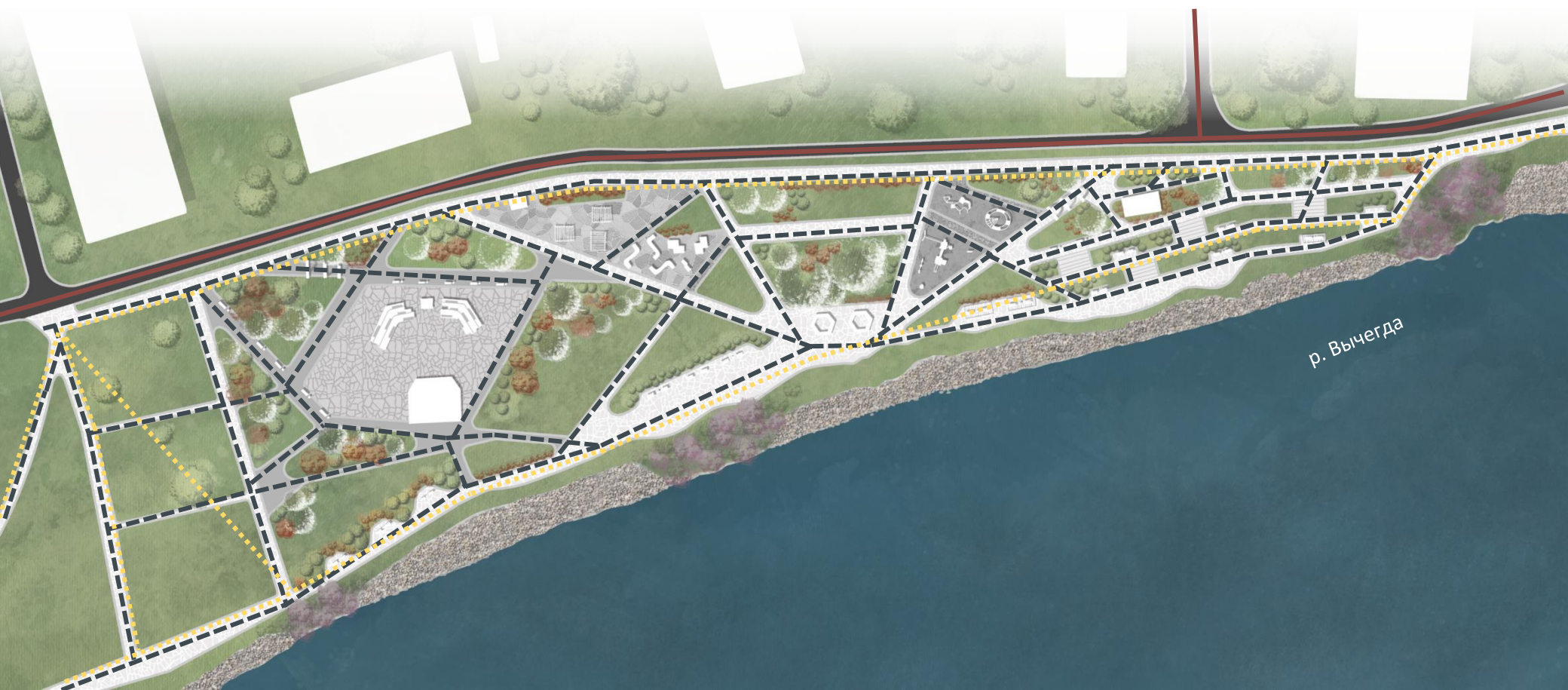
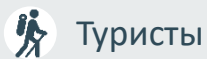




СХЕМА СЦЕНАРИЕВ ИСПОЛЬЗОВАНИЯ И СХЕМА ЗОН АКТИВНОСТЕЙ ДЛЯ ГОРОДСКИХ СООБЩЕСТВ В ЗАВИСИМОСТИ ОТ СЕЗОНА - ЗИМА

ГРУППЫ ЖИТЕЛЕЙ



Туристы



Подростки и школьники



Пожилые



Молодёжь



Спортсмены



Родители и дети



ПЕШЕХОДНЫЕ ДОРОЖКИ

- Спокойные прогулки на природе



ПЛОЩАДЬ СО СЦЕНОЙ

- Проведение праздников и мероприятий
- Размещение новогодней ёлки
- Место для встреч



ЗОНА КАФЕ

- Зона продажи горячих напитков
- Место для отдыха

ДЕТСКАЯ ПЛОЩАДКА

- Отдых с детьми
- Организация ледовой горки



ЗОНА ОТДЫХА

- Отдых и общение
- Буккроссинг



СМОТРОВЫЕ ПЛОЩАДКИ

- Наблюдение за природой
- Кормление птиц
- Фотографирование на фоне природы

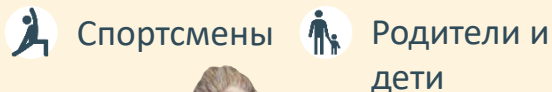
Аа – по будним дням

Аа – по выходным



СХЕМА СЦЕНАРИЕВ ИСПОЛЬЗОВАНИЯ И СХЕМА ЗОН АКТИВНОСТЕЙ ДЛЯ ГОРОДСКИХ СООБЩЕСТВ В ЗАВИСИМОСТИ ОТ СЕЗОНА - ЛЕТО

ГРУППЫ ЖИТЕЛЕЙ



ПЕШЕХОДНЫЕ ДОРОЖКИ

- Территория для пробежек
- Спокойные прогулки на природе



ПЛОЩАДЬ СО СЦЕНОЙ

- Проведение праздников и мероприятий
- Выступление уличных музыкантов
- Место для встреч



ЗОНА КАФЕ

- Зона продажи холодных/горячих напитков
- Место для свиданий

ДЕТСКАЯ ПЛОЩАДКА

- Отдых с детьми
- Активный отдых детей и младших подростков



ЗОНА ОТДЫХА

- Отдых и общение
- Буккроссинг
- Отдых в обеденные перерывы



СМОТРОВЫЕ ПЛОЩАДКИ

- Отдых у воды
- Кормление птиц и рыб
- Рыбалка
- Фотографирование на фоне природы

Aa – по будним дням

Aa – по выходным

ПРОГНОЗИРУЕМОЕ РАЗВИТИЕ СФЕРЫ УСЛУГ И ПРЕДПРИНИМАТЕЛЬСВА



+8
РАБОЧИХ МЕСТ



Сцена



Кафе



Общественный туалет



р. Вычегда



ОСНОВНЫЕ ТЕХНИКО-ЭКОНОМИЧЕСКИЕ ПОКАЗАТЕЛИ ПРОЕКТА

ПЛОЩАДЬ ПРОЕКТИРУЕМОЙ ТЕРРИТОРИИ **1,3 га**

ОБЩАЯ СТОИМОСТЬ

118 723 740

РУБЛЕЙ

ФЕДЕРАЛЬНОЕ
ВОЗНАГРАЖДЕНИЕ

80 800 000

РУБЛЕИ

МУНИЦИПАЛЬНОЕ
СОФИНАНСИРОВАНИЕ

4 040 000

РУБЛЕИ

РЕГИОНАЛЬНОЕ
СОФИНАНСИРОВАНИЕ

16 160 000

РУБЛЕИ

ВНЕБЮДЖЕТНЫЕ
ИСТОЧНИКИ

17 723 740

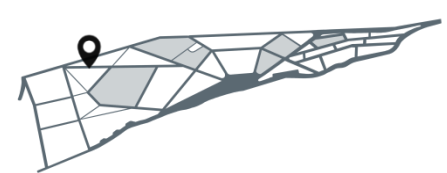
РУБЛЕИ

ЧИСЛЕННЫЕ ПОКАЗАТЕЛИ ПРОЕКТА

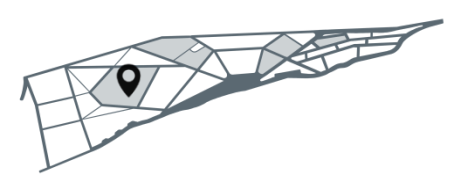
🏠 Площадь покрытий	8951,35 м ²
🏠 Освещение	70 шт.
🏠 МАФы	114 шт.
🏠 Озеленение в т.ч.:	
- площадь газона	5597,5м ²
- количество насаждений	182 шт.



ВХОДНАЯ ГРУППА

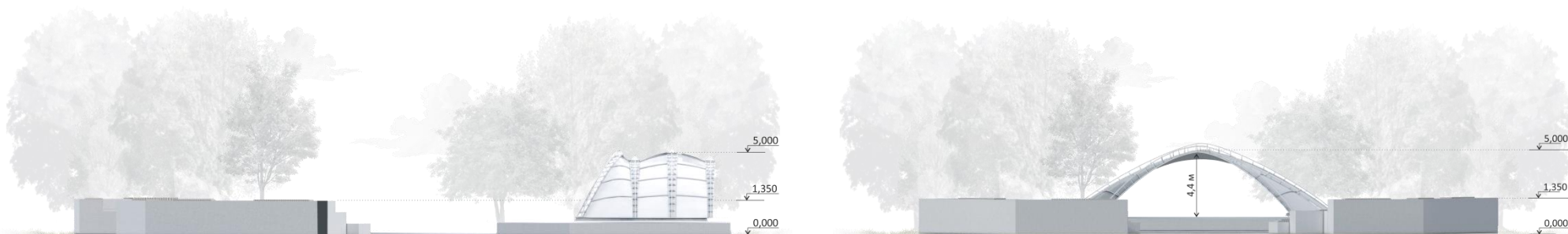


ГЛАВНАЯ СЦЕНА





СЦЕНА



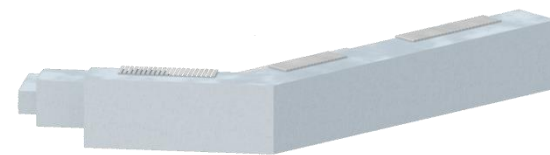
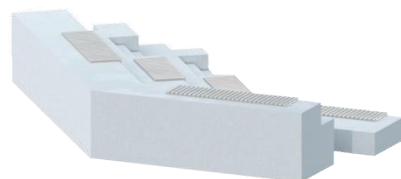
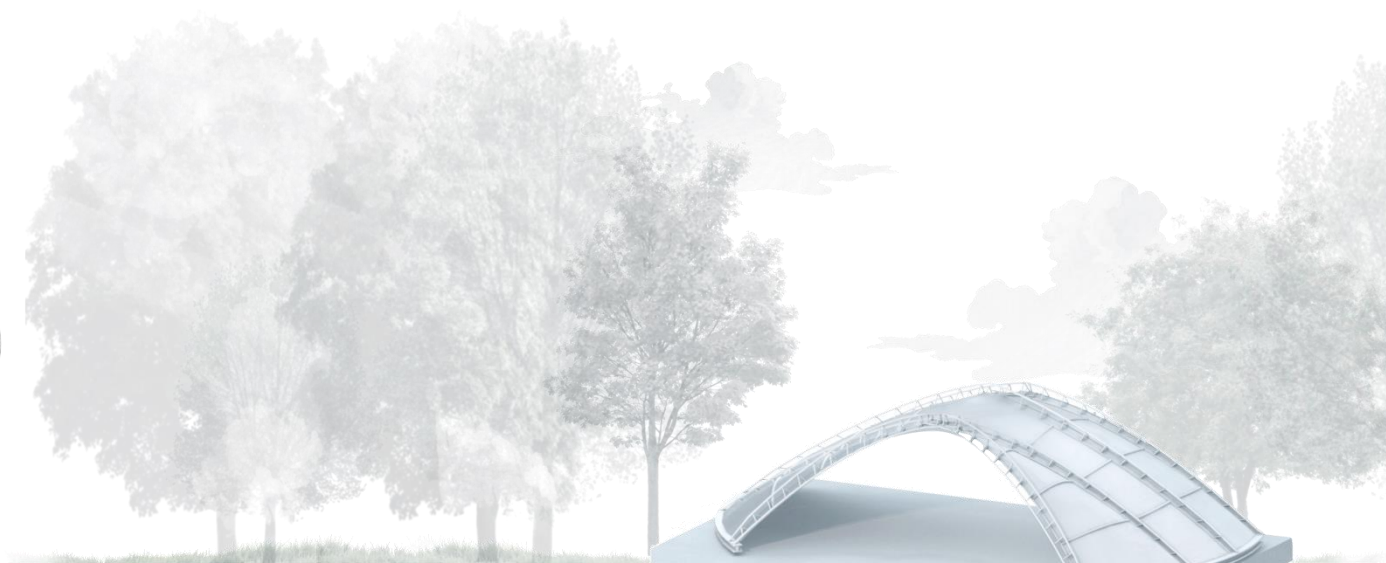
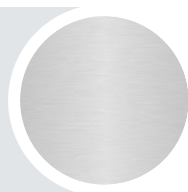
Сцена является одной из главных точек притяжения на территории. Выполняется по индивидуальному проекту.

Зона включает в себя амфитеатр и сцену с элементами арок, а также звукооператорскую будку

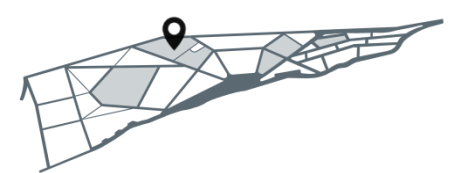
По периметру территории располагаются светильники, а также предусматривается подсветка сцены светодиодными лентами

МАТЕРИАЛЫ:

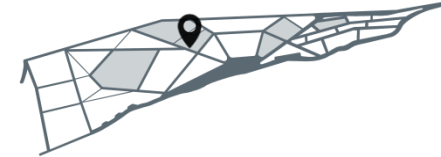
- металлические конструкции
- железобетон
- клееная лиственница



ЗОНА КОММЕРЦИИ



ЗОНА МОЛОДЕЖНОГО ЦЕНТРА



ЗОНА ДЕТСКОЙ ПЛОЩАДКИ





МАЛЫЕ АРХИТЕКТУРНЫЕ ФОРМЫ

Малые архитектурные формы подобраны на основе исторической идентичности города Сольвычегодск. Цветовые решения: белый и голубой цвета. Материалы: дерево, песок, бетон.

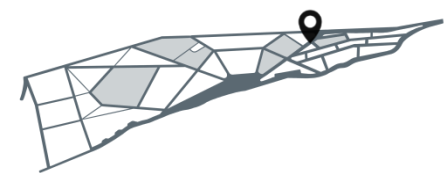


Игровое оборудование ИГПАТЕКС



Зона детской площадки имеет зону тихого отдыха, игровую зону для детей от 3 до 6 лет, а также зону от 6 до 12 лет. Зоны отделены друг друга дорожкой со скамейками, что будет комфортным как для детей различных возрастов, так и для родителей

АРКИ

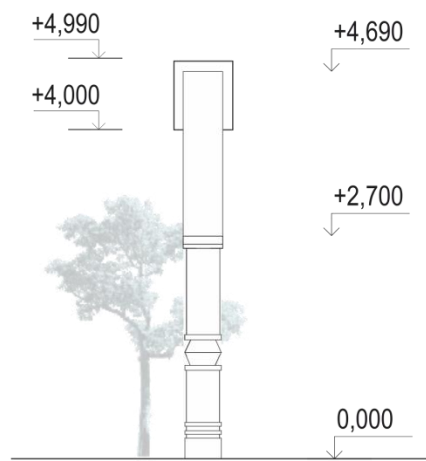
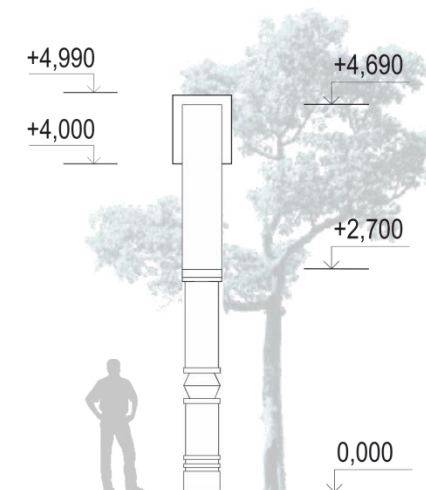
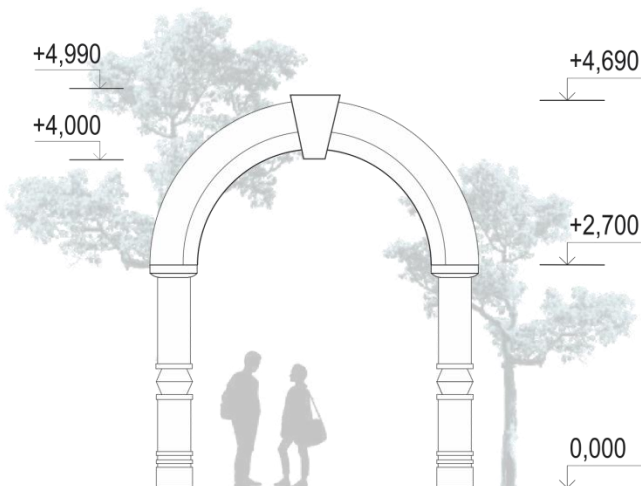




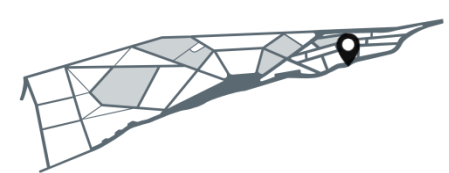
АРКА

Арка выполняется по индивидуальному проекту

Материал: клееная лиственница



ЗОНА С ТЕРРАСИРОВАННЫМИ СПУСКАМИ



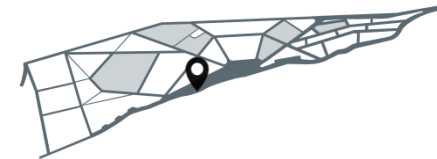
ЗОНА НАБЕРЕЖНОЙ



ЗОНА НАБЕРЕЖНОЙ



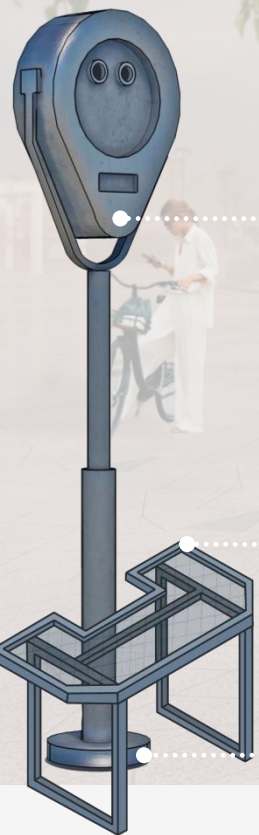
ЗОНА НАБЕРЕЖНОЙ



Бинокль сделан из прочных материалов и имеет антикоррозийное покрытие

Предусматриваются детские подставки с антискользящей накладкой

Крепление производится к специальному бетонному утяжелителю, который заглубляется на уровень с тротуарной плиткой



МАТЕРИАЛ



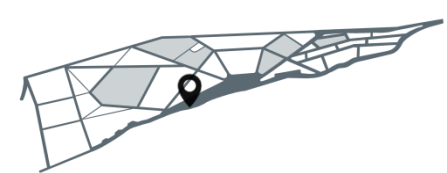
ДЛЯ ДЕТЕЙ



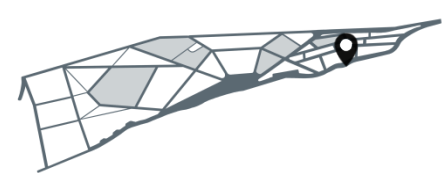
КРЕПЛЕНИЕ



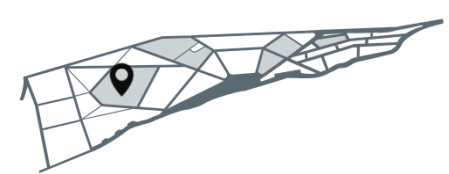
ЗОНА НАБЕРЕЖНОЙ



ЗОНА НАБЕРЕЖНОЙ



ЗИМНИЙ СЦЕНАРИЙ, ПЛОЩАДЬ



ЗИМНИЙ СЦЕНАРИЙ, АРКИ



ЗИМНИЙ СЦЕНАРИЙ, ЗОНА КОММЕРЦИИ





КОМАНДА ПРОЕКТА

ПРОЕКТНАЯ ДИРЕКЦИЯ МИНТЭК И ЖКХ



Роман Шулёв
Заместитель
руководителя



Дарья Абакумова
Ландшафтный
архитектор



Анастасия Козырева
Архитектор



Екатерина Балуева
Ландшафтный
архитектор

АДМИНИСТРАЦИЯ КОТЛАССКОГО МО



Ирина Воложанинова
Руководитель
Сольвычегодского
ТО



Татьяна Сергеева
Глава Котласского
МО



Алёна Кузнецова
Ведущий специалист

РАБОТНИКИ КУЛЬТУРНЫХ ОРГАНИЗАЦИИ И АКТИВНЫЕ ЖИТЕЛИ СОЛЬВЫЧЕГОДСКА



Ольга Корнилова
Ведущий методист
литературной
усадьбы Козьмы
Пруtkова



Максим Черных
Директор ГБУК АО
«СИХМЗ»



Елена Симонова
Директор МУК
«СКДЦ»



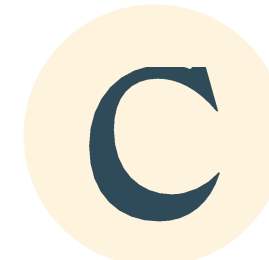
Елена Абакумова
Заведующая
МДОУ «Детский
сад №29»



Татьяна Иванова
Директор МБУ ДО
«Сольвычегодская
ДМШ №44»



Алексей Лужнев
Сотрудник ГБУК
АО «СИХМЗ»



Сольвычегодцы

4.5 Пояснительная записка

СОЛЬВЫЧЕГОДСКАЯ НАБЕРЕЖНАЯ ИМЕНИ АНИКИ СТРОГАНОВА





ПОЯСНИТЕЛЬНАЯ ЗАПИСКА

СОЛЬВЫЧЕГОДСК

Город в России, в Котласском районе Архангельской области. Город расположен на правом берегу реки Вычегды (приток Северной Двины) и имеет богатую историю.

Цель проекта – создание многофункционального общественного пространства на территории набережной, отражение и подчеркивание исторической ценности для сохранения идентичности города.

ЗАДАЧИ, РЕШАЕМЫЕ ПРОЕКТОМ:

- ✦ создание комфортной среды для жителей города;
- ✦ насыщение территории функциональным разнообразием;
- ✦ восстановление рекреационной зоны;
- ✦ создание точек притяжения и прогулочных маршрутов.

ОСНОВНЫЕ ПРИНЦИПЫ ПРОЕКТА:

✦ Создание многофункционального общественного пространства



- Событийная зона со сценой
- Зона коммерции с кафе
- Детская площадка
- Зона молодежного центра с буккроссингом

✦ Сохранение и воссоздание исторической городской среды

- Применение идентичности города в разработке архитектурных элементов
- Подчеркивание исторической среды при помощи цветовых решений и материалов
- Сохранение исторического ландшафта



✦ Сохранение ценных видовых точек



- Подрезка растений, которые перекрывают виды на соборы
- Видовое раскрытие на реку
- Создание выступов для смотровых

✦ Повышение уровня благоустройства и привлекательности городской среды для туристов



- Создание смотровых площадок с биноклями
- Зоны отдыха на берегу реки с панорамными видами
- Комфортная дорожно-тропиночная сеть